

**mgr Katarzyna Woźniak**  
**Wydział Ekonomii**  
**Uniwersytet Ekonomiczny w Poznaniu**

<https://doi.org/10.26366/PTE.ZG.2016.56>

## **Kapitał ludzki a nierówności społeczne w szkolnictwie wyższym w ujęciu regionalnym w Polsce**

### **1. Wstęp**

Dla pełnego wzrostu i rozwoju społeczno-gospodarczego regionów konieczne jest zachowanie spójności w zakresie jakości kapitału ludzkiego. Dużą rolę w tym aspekcie odgrywają lokalne uwarunkowania i podejmowane inwestycje w kapitał ludzki. Jedną z kluczowych inwestycji w kapitał ludzki jest edukacja, która determinuje nie tylko poziom życia poszczególnych osób, ale też społeczeństwa jako całości, wpływając na rozwój gospodarczy regionów oraz całego kraju. Celem referatu jest wskazanie na problematykę zróżnicowania województw w Polsce pod kątem jakości kapitału ludzkiego w obszarze szkolnictwa wyższego. Niniejszy artykuł nie wyczerpuje wszystkich problemów związanych z poruszonym zagadnieniem, stanowi jednak pewien zarys opisujący regionalne kształtowanie się nierówności w obszarze edukacji wyższej w Polsce.

### **2. Nierówności społeczne w edukacji**

W każdym społeczeństwie, bez względu na epokę historyczną czy położenie geograficzne, istnieją grupy różniące się między sobą usytuowaniem społecznym. Stratyfikacja społeczna odnosi się do istnienia różnic w dostępie do społecznie cenionych celów, takich jak bogactwo czy wykształcenie (Gronowska 2010, s. 9). Nierówności społeczne rozumiane są najczęściej jako nierówności dostępu bądź nierówne szanse dostępu do dóbr cenionych społecznie, wynikające z przynależności do określonych grup lub zajmowania danej pozycji społecznej, a nie związane z jakimikolwiek cechami psychicznymi czy cielesnymi (Sztompka 2012, s. 389-391, 413). W dużym stopniu miejsce jednostki w danej hierarchii społecznej uwarunkowane jest posiadaniem zawodem, a ściślej rzecz ujmując posiadanymi kwalifikacjami, które stanowią konsekwencję osiąganego przez jednostkę wykształcenia, i tym samym są punktem wyjścia do życia na określonym poziomie (Gronowska 2010, s. 11). Jedną z form dyskryminacji we współczesnych społeczeństwach jest ograniczanie szans edukacyjnych, szczególnie w odniesieniu do możliwości poniesienia wysokich nakładów na kształcenie (Sztompka

2012, s. 402). W obliczu demokratyzacji systemu szkolnego ważną kwestią jest zapewnienie wszystkim obywatelom pełni szans edukacyjnych, która oznacza, że każdy członek społeczeństwa ma możliwość uzyskania poziomu wykształcenia, który odpowiada jego potencjałowi intelektualnemu oraz pracy włożonej we własny rozwój. Nierówności w obszarze edukacji określane są jako społeczne nierówności edukacyjne (SNE), rozumiane jako nierówności jednostek w dostępie do oferty i dóbr edukacyjnych, umożliwiające zdobycie wykształcenia zgodnego z potencjałem intelektualnym oraz wkładem pracy we własny rozwój, które mogą wynikać z przynależności do różnych grup czy pozycji społecznych zajmowanych przez rodziców (Lackowski 2008, s. 22, 25). Edukacja jest realizowana poprzez proces kształcenia, rozumiany jako ogół systematycznych, świadomych i planowanych oddziaływań o charakterze dydaktyczno-wychowawczym, którego celem jest zapewnienie wykształcenia ogólnego i/lub zawodowego (Kupisiewicz, Kupisiewicz 2009, s. 87-88). Kluczowym celem kształcenia jest rozwój społeczny, intelektualny, emocjonalny oraz psychomotoryczny (Puślecki 2010, s. 3-4).

Problem relacji edukacji do społecznych nierówności wyraża się w trzech kluczowych kontekstach. Pierwszy z nich dotyczy dostępu do poszczególnych szczebli szkolnictwa, wyrażający się w tym, że im większa liczba osób w danej grupie wiekowej rozpoczyna naukę na określonym poziomie szkolnictwa, tym występuje mniejsza nierówność. Można zatem stwierdzić, że najbardziej pożądana sytuacja to taka, w której wszystkie jednostki w danej grupie wiekowej uzyskały dyplom ukończenia szkoły wyższej. Jednak i w tym przypadku pojawiają się problemy, ponieważ poziomy nauczania w poszczególnych szkołach wyższych nie są równe – w Polsce problem ten dotyczy w szczególności funkcjonowania szkół publicznych i niepublicznych. Kontekst drugi dotyczy roli wykształcenia w odniesieniu do możliwości uzyskania sukcesu. W tym przypadku należy podkreślić różnicę, jaka istnieje między poszczególnymi społeczeństwami, bowiem w niektórych społeczeństwach dyplom gwarantuje materialny i zawodowy sukces, a w innych jest „warty o wiele mniej”, co dotyczy w dużym stopniu Polski. Ostatni, trzeci kontekst związany jest z polityką rządów poszczególnych państw, w odniesieniu do zapewnienia bezpłatnej nauki na określonym poziomie edukacji (Gronowska 2010, s. 18-19).

### **3. Kapitał ludzki i inwestycje w kapitał ludzki – aspekt teoretyczny**

Pojawienie się i sprecyzowanie kategorii kapitału ludzkiego związane było z badaniami w zakresie poszukiwania czynników i determinant wzrostu gospodarczego,

prowadzonymi przez T.W. Schultza, G.S. Beckera i J. Mincera (Roszkowska 2013, s. 11). W literaturze można odnaleźć wiele różnorodnych definicji kapitału ludzkiego. Jedna z nich określa kapitał ludzki jako zasób wiedzy i umiejętności o konkretnej wartości, będący źródłem przyszłej satysfakcji i osiągniętych w przyszłości zarobków. Kapitał ludzki może być również rozpatrywany w ujęciu wąskim oraz szerokim. W pierwszym, wąskim ujęciu kapitał ludzki rozumiany jest jako jakościowe cechy zasobu pracy w danej gospodarce, stanowiące efekt inwestycji w oświatę i kształcenie. Z kolei w ujęciu szerokim na kapitał ludzki składają się: wiedza, umiejętności, kompetencje, zdolności, energia witalna, zdrowie, motywacja, postawy, wartości, doświadczenie, które są niezbędne do pełnienia określonych ról społecznych, wykonywania danego zawodu oraz funkcjonowania w zbiorowości społecznej (Antczak 2013, s. 95-96; Domański 1993, s. 16; Roszkowska 2013, s. 16; Pawelski 2012, s. 24-27). Inna definicja kapitału ludzkiego podkreśla rolę nakładów przeznaczonych na wykształcenie w jego kształtowaniu. W takim ujęciu kapitałem człowieka są zdobyte dzięki naturalnym zdolnościom kwalifikacje – rozwijane w procesie edukacji oraz wychowania, przy czym kwalifikacje te są tym większe, im większe nakłady przeznaczono na kształcenie (Moroń 2012, s. 16-17). Ponadto kapitał ludzki jako wielkość, a także produktywność zasobów intelektualnych człowieka jest jednym z najważniejszych potencjałów wzrostu (Kotowska 2014, s. 49-50). Zasadniczą cechą odróżniającą kapitał ludzki od kapitału finansowego i rzeczowego jest to, że kapitał ludzki jest ucieleśniony w człowieku i towarzyszy mu przy podejmowaniu wszelkiego rodzaju działalności (Oleksiuk 2009, s. 8-9).

W celu pomnażania kapitału ludzkiego konieczne jest podejmowanie odpowiednich inwestycji, rozumianych najczęściej jako ustawiczny proces uczenia się i doskonalenia umiejętności (Becker 1962, s. 9 za: Roszkowska 2013, s. 14). Celem podejmowanych inwestycji w kapitał ludzki jest powiększanie kapitału ludzkiego. Tak rozumiany mechanizm działania inwestycji przyczynia się do wzrostu produktywności człowieka, przy czym ważne są też wrodzone umiejętności, talenty, zdolności, które powinny być wzmacniane i rozwijane przez podejmowanie odpowiednich inwestycji (Jarecki, Kunasz, Mazur-Wierzbicka 2010, s. 18-22). Teoria kapitału ludzkiego wskazuje również, że poszczególne jednostki charakteryzują się różnymi poziomami kapitału ludzkiego, czyli m.in. odmiennym poziomem wiedzy, zdolności, umiejętności, doświadczenia (Piketty 2015, s. 96-97).

Kluczową rolę w rozwoju kapitału ludzkiego odgrywają instytucje edukacyjne i formalny system edukacji. Jednak w takim ujęciu, teoria kapitału ludzkiego była nie-

jednokrotnie krytykowana, z uwagi na wątpliwości dotyczące tego, czy zdobyta wiedza i umiejętności „dziś” będą odpowiadały potrzebom rynku pracy czy konkretnej branży w przyszłości (Rundo 2013, s. 12). Niemniej jednak, sukces życiowy jest ściśle powiązany z edukacją wyższą, która jest jedną z najważniejszych inwestycji w kapitał ludzki (Gmerek 2008, s. 23).

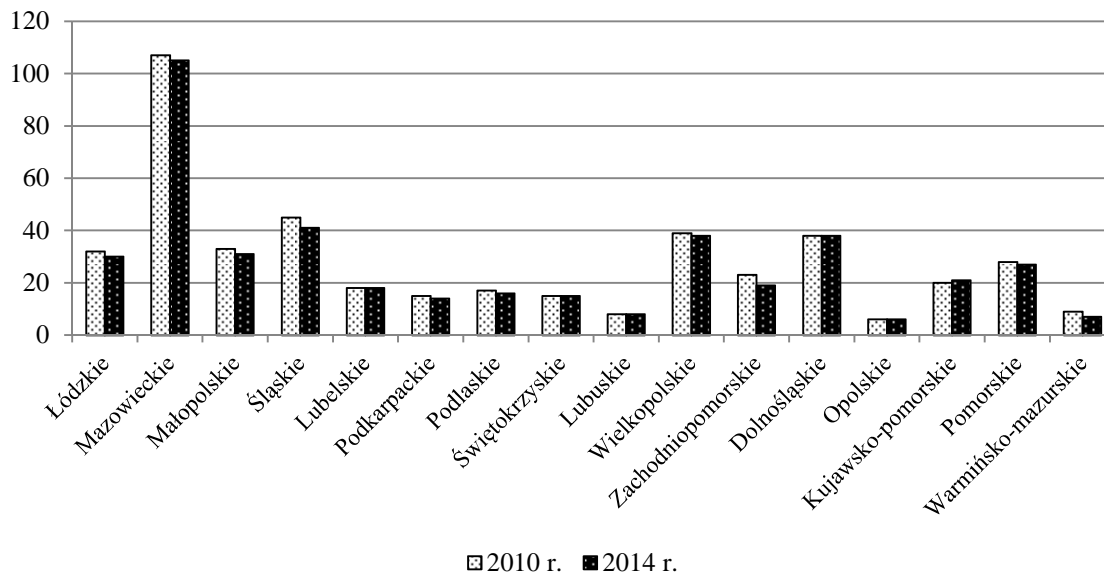
Ze względu na wiele barier w obszarze konstruowania mierników kapitału ludzkiego powszechnie akceptowana miara kapitału ludzkiego nie istnieje. Do najczęściej pojawiających się barier w zakresie pomiaru kapitału ludzkiego należą: niejednorodność kapitału ludzkiego, niejednakowe jednostki miary komponentów kapitału ludzkiego oraz brak danych statystycznych (Jabłoński 2012, s. 108-109). Niemniej jednak poziom wykształcenia jest jednym z najbardziej wyrazistych narzędzi w zakresie mierzenia nierówności społecznych, ponieważ oddziałuje nie tylko na jakość i poziom życia, ale i jego długość. Badania amerykańskie wskazują, że osoby z niskim poziomem wykształcenia umierają wcześniej oraz częściej zapadają na różnego rodzaju choroby (Therborn 2015, s. 13-15).

#### **4. Nierówności społeczne w edukacji wyższej w województwach w Polsce**

W wielu krajach, szczególnie tych o najwyższym poziomie rozwoju gospodarczego, mamy do czynienia z masowym zjawiskiem zdobywania przez młodzież wyższego wykształcenia. Wobec takich zmian, obecnie coraz większe znaczenie przypisywane jest jakości wykształcenia (związanej np. z prestiżem danej szkoły), a nie zdobytemu poziomowi wykształcenia (Lackowski 2008, s. 24). Z drugiej strony pojawiają się nierówności w obszarze szkolnictwa wyższego w ujęciu regionalnym, krajowym i międzynarodowym. Poniższa analiza statystyczna przedstawia najważniejsze dane i wnioski dotyczące edukacji wyższej w ujęciu regionalnym w Polsce.

Pierwszym analizowanym zagadnieniem jest liczba szkół wyższych (wykres 1). Liczba szkół wyższych w poszczególnych województwach jest wysoce zróżnicowana. Największą liczbę szkół wyższych w 2014 r. zanotowano w województwie mazowieckim, z kolei najniższą w województwie opolskim. Warto zauważyć, że liczba szkół wyższych w województwie mazowieckim w 2014 r. stanowiła sumę wszystkich szkół wyższych w ośmiu województwach, w których analizowany wskaźnik był najniższy. Świadczy to o wysokim współczynniku koncentracji szkół wyższych w województwie mazowieckim w odniesieniu do pozostałych województw.

Wykres 1. Szkoły wyższe ogółem w 2010 i 2014 roku w województwach w Polsce



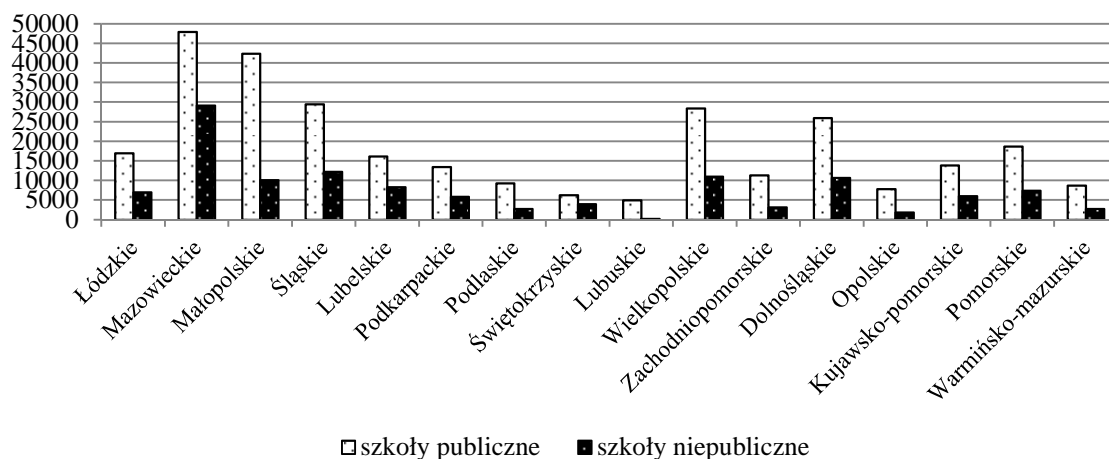
Źródło: opracowanie własne na podstawie: GUS, Bank Danych Lokalnych, Układ według klasyfikacji NTS (1995-2015), *Szkolnictwo wyższe, Szkoły wyższe, Szkoły wyższe według typów*, [http://stat.gov.pl/bdl/app/dane\\_podgrup.display?p\\_id=363214&p\\_token=0.32909124915782906](http://stat.gov.pl/bdl/app/dane_podgrup.display?p_id=363214&p_token=0.32909124915782906) (8.11.2015).

Rozmieszczenie szkół wyższych w Polsce w obrębie danych województw również jest nierównomierne. Większość ośrodków akademickich znajduje się w kilku miastach wojewódzkich. Największym ośrodkiem akademickim jest Warszawa, kolejno – Kraków, Wrocław, Poznań, Łódź, Lublin, Gdańsk oraz Katowice, gdzie kształciło się w 2010 r. 43,4% ogółu studentów (GUS 2010, s. 1). Stosunkowo duża odległość miejsca zamieszkania od lokalizacji ośrodka akademickiego może być jedną z przyczyn nierówności społecznych w obszarze edukacji, ponieważ powoduje powstanie dodatkowych kosztów związanych z podjęciem studiów. Dodatkowo, duża odległość miejsca zamieszkania od ośrodka akademickiego, i towarzysząca temu niska mobilność jednostki może w konsekwencji być przyczyną rezygnacji ze studiów.

Kolejnym badanym obszarem jest struktura szkół wyższych w odniesieniu do liczby absolwentów (wykres 2). Porównując liczbę absolwentów szkół publicznych i niepublicznych w 2014 r. można zauważyć, znacznie wyższą liczbę absolwentów szkół publicznych niż szkół niepublicznych. Największą różnicę w tym zakresie w 2014 r. odnotowano w województwie lubuskim (na 1 absolwenta szkoły niepublicznej przypadało 19,2 absolwentów szkoły publicznej), małopolskim (odpowiednio 4,2 absolwentów szkoły publicznej) i opolskim (odpowiednio 4,2 absolwentów szkoły publicznej). W pozostałych województwach wskaźnik wahał się od 3,6 w województwie zachodniopomorskim do 1,6 w województwie świętokrzyskim. Decyzje dotyczące wyboru uczelni

wyższej (biorąc pod uwagę formę własności) mogą istotnie wpłynąć w przyszłości na kształtowanie się oferty edukacyjnej na rynku. Spadek popytu na dobra i usługi edukacyjne oferowane przez uczelnie niepubliczne może prowadzić w konsekwencji do ich bankructwa. Dodatkowo tendencje te mogą być wzmacniane przez niż demograficzny.

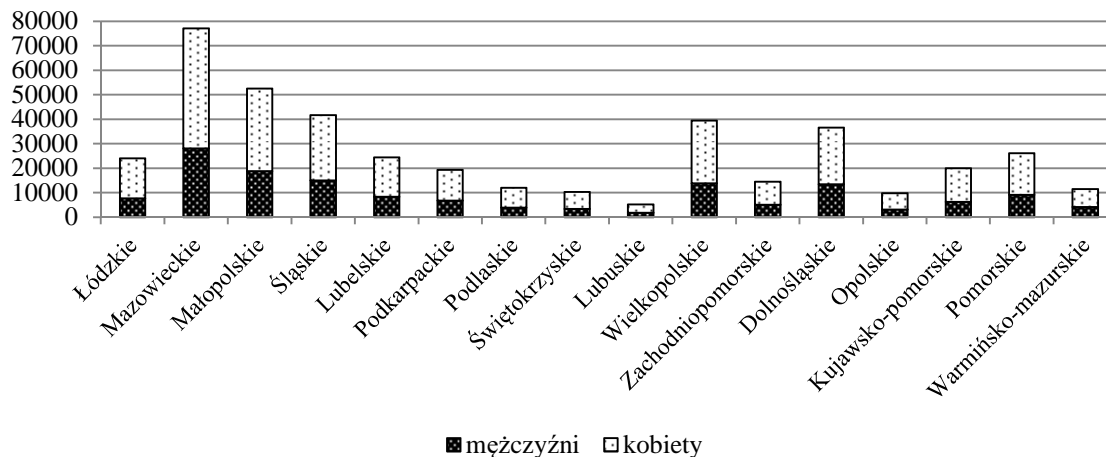
**Wykres 2. Absolwenci szkół publicznych i niepublicznych w 2014 r. w województwach w Polsce**



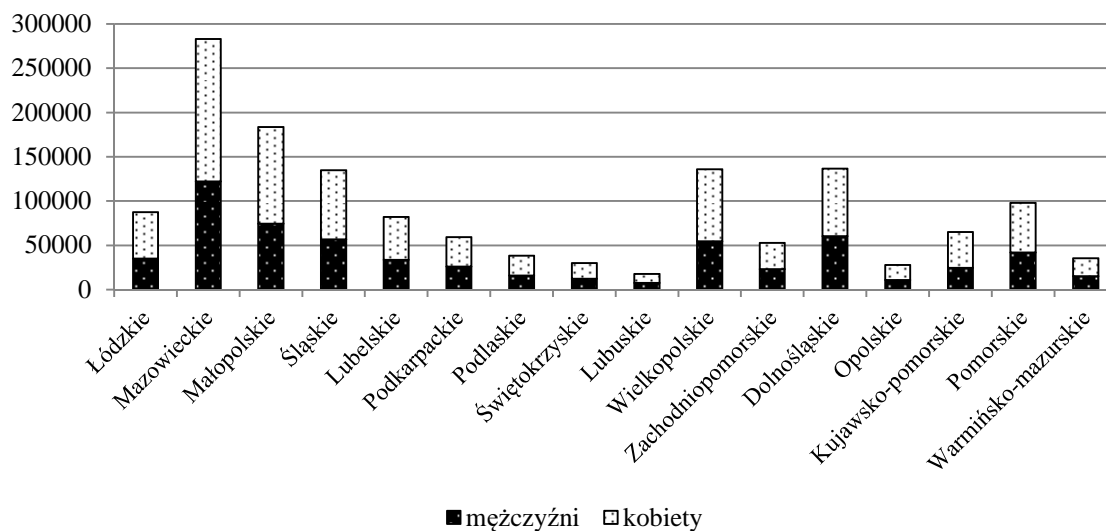
Źródło: opracowanie własne na podstawie: GUS, Bank Danych Lokalnych, Układ według klasyfikacji NTS (1995-2015), *Szkolnictwo wyższe, Studenci i absolwenci według form własności uczelni, form studiów, płci, oraz podgrup kierunków studiów klasyfikacji ISCED'97*, [http://stat.gov.pl/bdl/app/dane\\_podgrup.display?p\\_id=355624&p\\_token=0.3620833807799331](http://stat.gov.pl/bdl/app/dane_podgrup.display?p_id=355624&p_token=0.3620833807799331) (8.11.2015).

Kolejno zbadano strukturę absolwentów oraz studentów według płci w szkołach publicznych i niepublicznych (wykresy 3 i 4). We wszystkich badanych województwach zaznacza się przewaga absolwentów płci żeńskiej nad mężczyznami posiadającymi status absolwenta. Najwyższy odsetek absolwentów płci żeńskiej zanotowano w województwie kujawsko-pomorskim i opolskim (ponad 68%), a najniższy w dolnośląskim (63,3%). We wszystkich badanych województwach kobiety stanowiły więcej niż 60% ogółu absolwentów.

Podobnie kształtuje się struktura studentów. Najwyższy odsetek studentów płci żeńskiej odnotowano w województwie kujawsko-pomorskim (61,9%), a najniższy – w dolnośląskim (55,9%) (wykres 4).

**Wykres 3. Struktura absolwentów szkół publicznych i niepublicznych w 2014 r. według płci**

Źródło: opracowanie własne na podstawie: GUS, Bank Danych Lokalnych, Układ według klasyfikacji NTS (1995-2015), *Szkolnictwo wyższe, Studenci i absolwenci według form własności uczelni, form studiów, płci, oraz podgrup kierunków studiów klasyfikacji ISCED'97*, [http://stat.gov.pl/bdl/app/dane\\_podgrup.display?p\\_id=363214&p\\_token=0.33014184896925525](http://stat.gov.pl/bdl/app/dane_podgrup.display?p_id=363214&p_token=0.33014184896925525) (8.11.2015).

**Wykres 4. Struktura studentów szkół publicznych i niepublicznych w 2014 r. według płci**

Źródło: opracowanie własne na podstawie: GUS, Bank Danych Lokalnych, Układ według klasyfikacji NTS (1995-2015), *Szkolnictwo wyższe, Studenci i absolwenci według form własności uczelni, form studiów, płci, oraz podgrup kierunków studiów klasyfikacji ISCED'97*, [http://stat.gov.pl/bdl/app/dane\\_podgrup.display?p\\_id=363214&p\\_token=0.8182353641708912](http://stat.gov.pl/bdl/app/dane_podgrup.display?p_id=363214&p_token=0.8182353641708912) (8.11.2015).

Struktura studentów ze względu na płeć różni się też w zależności od kierunku studiów. W 2014 r. w szkołach publicznych najwięcej osób studiowało na kierunkach: związanych z biznesem i administracją (167 158 osób), inżynierijno-technicznych (160 844 osób), społecznych (105 619 osób) i medycznych (98 499 osób). Przy czym, jedynie w przypadku kierunków inżynierijno-technicznych mężczyźni stanowili ponad 72% ogółu studentów. W odniesieniu do szkół niepublicznych, w 2014 r. dominowały kierunki z grupy: związanej z biznesem i administracją (109 370), społecznej (45 558), pedagogicznej (43 727) i medycznej (29 100). We wszystkich grupach studiowało wię-

cej kobiet niż mężczyzn, najmniejsza różnica wystąpiła w przypadku kierunków z grupy biznes i administracja, gdzie udział kobiet wynosił niespełna 62% (GUS 2016).

Warto również poddać analizie wskaźniki nierówności płci w aspekcie posiadania statusu absolwenta i studenta. Wskaźnik nierówności płci w odniesieniu do posiadania statusu absolwenta ( $WNPW_A$ ) przedstawiono jako:

$$WNPW_A = \frac{\text{liczba kobiet absolwentów}}{\text{liczba mężczyzn absolwentów}}$$

Z kolei wskaźnik nierówności płci w zakresie posiadania statusu studenta ( $WNPW_S$ ) zaprezentowano jako:

$$WNPW_S = \frac{\text{liczba kobiet studentów}}{\text{liczba mężczyzn studentów}}$$

Wartości wskaźników zawarto w tabeli 1. Wskaźniki równe jedności oznaczałyby, że na 1 absolwenta/studenta płci męskiej przypadał 1 absolwent/student płci żeńskiej. Wskaźniki mniejsze od jedności wskazują na występowanie przewagi mężczyzn (absolwentów/studentów) nad kobietami, z kolei wskaźniki większe od jedności oznaczają przewagę kobiet (absolwentów/studentów) nad mężczyznami.

Dla przykładu  $WNPW_A=2,18$  w województwie kujawsko-pomorskim informuje, że na 1 absolwenta płci męskiej przypadało 2,18 absolwentów płci żeńskiej. Z kolei  $WNPW_S=1,27$  w województwie dolnośląskim informuje, że na 1 studenta płci męskiej przypadało ponad 1,27 studentów płci żeńskiej.

**Tabela 1. Wskaźniki nierówności płci w zakresie posiadania statusu absolwenta i studenta w 2014 r. w województwach w Polsce**

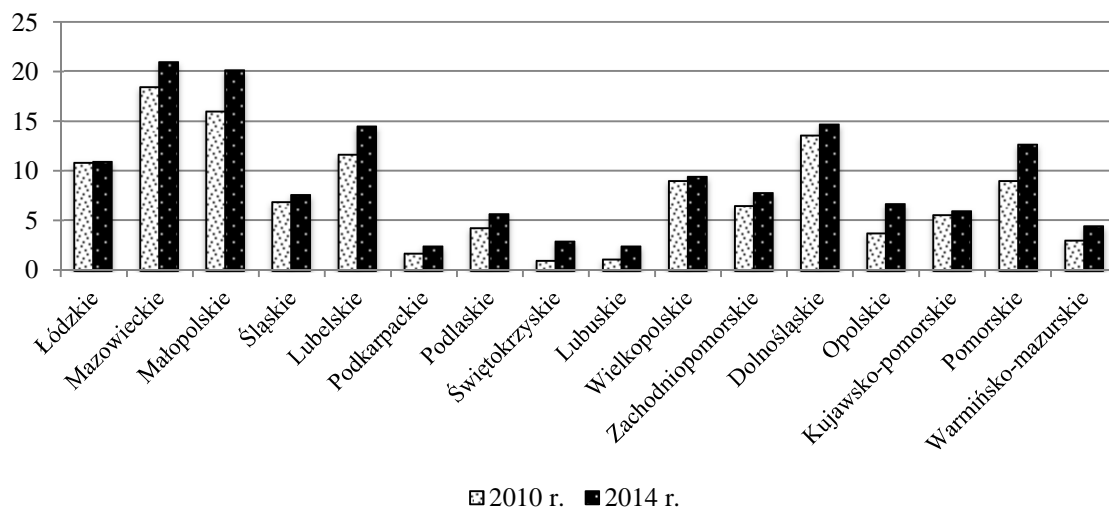
Województwo	$WNPW_A$	$WNPW_S$
Łódzkie	2,13	1,49
Mazowieckie	1,76	1,32
Małopolskie	1,81	1,46
Śląskie	1,79	1,37
Lubelskie	1,95	1,44
Podkarpackie	1,84	1,29
Podlaskie	2,09	1,42
Świętokrzyskie	2,07	1,42
Lubuskie	1,9	1,33
Wielkopolskie	1,88	1,5
Zachodniopomorskie	1,85	1,29
Dolnośląskie	1,72	1,27
Opolskie	2,16	1,54
Kujawsko-pomorskie	2,18	1,63
Pomorskie	1,89	1,34
Warmińsko-mazurskie	1,82	1,32

Źródło: opracowanie własne na podstawie: GUS, Bank Danych Lokalnych, Układ według klasyfikacji NTS (1995-2015), *Szkolnictwo wyższe, Szkoły wyższe, Studenci i absolwenci według typów szkół, płci*, [http://stat.gov.pl/bdl/app/dane\\_podgrup.display?p\\_id=363214&p\\_token=0.4708340386813785](http://stat.gov.pl/bdl/app/dane_podgrup.display?p_id=363214&p_token=0.4708340386813785) (10.11.2015).



Różnice w obszarze edukacji wyższej są również widoczne na poziomie studiów doktoranckich (wykres 5). We wszystkich województwach liczba uczestników studiów doktoranckich zwiększyła się w badanym okresie. Wskaźnik kształtował się na poziomie od 20,9 osób na 10 tys. ludności w województwie mazowieckim do 2,4 osób na 10 tys. ludności w lubuskim i podkarpackim. Najwyższy wzrost uczestników studiów doktoranckich zanotowano w województwie małopolskim (o 4,1 osób). Wzrost uczestników studiów doktoranckich nie jest jednak tożsamy z liczbą obronionych prac doktorskich. Jak podaje Najwyższa Izba Kontroli, w latach 2013-2014 (do końca I kwartału 2015 r.) odsetek osób, które obroniły prace doktorskie kształtował się średnio na poziomie około 41% (NIK 2016).

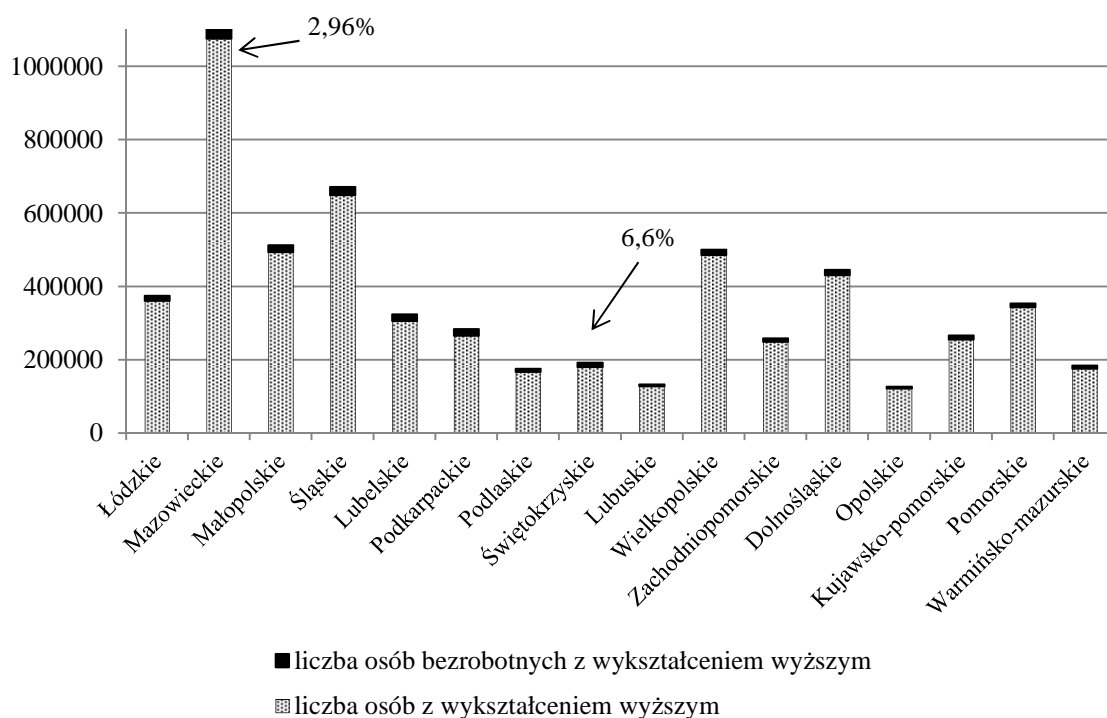
**Wykres 5. Uczestnicy studiów doktoranckich na 10 tys. ludności w latach 2010-2014**



Źródło: opracowanie własne na podstawie: GUS, Bank Danych Lokalnych, Układ według klasyfikacji NTS (1995-2015), *Szkolnictwo wyższe, Wskaźniki, Słuchacze studiów podyplomowych i uczestnicy studiów doktoranckich*, [http://stat.gov.pl/bdl/app/dane\\_podgrup.display?p\\_id=363214&p\\_token=0.4200398115373071](http://stat.gov.pl/bdl/app/dane_podgrup.display?p_id=363214&p_token=0.4200398115373071) (8.11.2015).

Na kolejnym wykresie przedstawiono udział liczby osób bezrobotnych posiadających wykształcenie wyższe w liczbie osób z wykształceniem wyższym ogółem (wykres 6). Najwyższy odsetek osób bezrobotnych z wykształceniem wyższym wśród liczby osób z wyższym wykształceniem w 2011 r. odnotowano w województwie świętokrzyskim (6,6%), lubelskim (6,14%), warmińsko-mazurskim (5,17%) i podlaskim (5,16%). W pozostałych województwach wskaźnik wahał się od 4,24% w lubuskim do 2,96% w mazowieckim.

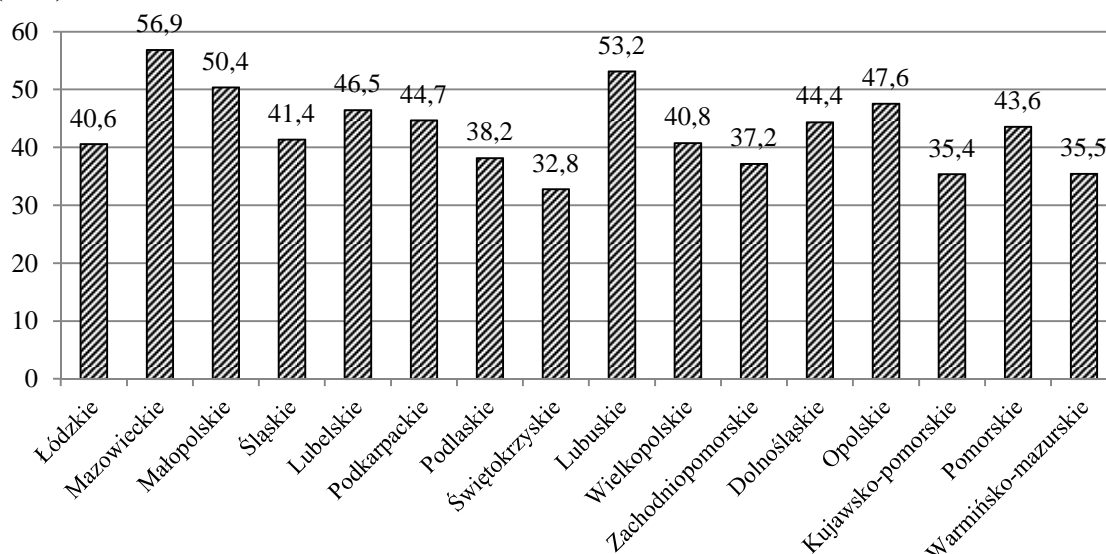
**Wykres 6. Udział liczby osób bezrobotnych posiadających wykształcenie wyższe w liczbie osób z wykształceniem wyższym ogółem w 2011 r.**



Źródło: opracowanie własne na podstawie: GUS, Bank Danych Lokalnych, Układ według klasyfikacji NTS (1995-2015), *Rynek pracy, Bezrobocie rejestrowane, Bezrobotni zarejestrowani według poziomu wykształcenia i płci, Narodowe spisy powszechne, NSP – 2011 Ludność, Ludność w wieku 13 lat i więcej według płci i poziomu wykształcenia*, [http://stat.gov.pl/bdl/app/dane\\_podgrup.display?p\\_id=375535&p\\_token=0.5892462749337213](http://stat.gov.pl/bdl/app/dane_podgrup.display?p_id=375535&p_token=0.5892462749337213), [http://stat.gov.pl/bdl/app/dane\\_podgrup.display?p\\_id=835667&p\\_token=0.04679204781709334](http://stat.gov.pl/bdl/app/dane_podgrup.display?p_id=835667&p_token=0.04679204781709334) (10.11.2015).

Edukacja wyższa dotyczy osób dorosłych, w związku z tym warto zbadać motywację osób dorosłych do podejmowania jakiegokolwiek formy kształcenia, co może okazać się ważnym aspektem dotyczącym problematyki nierówności (wykres 7). W 2011 r. w jakiegokolwiek formie kształcenia (rozumianej jako kształcenie formalne, nieformalne i pozaformalne) uczestniczyła ponad połowa badanych w województwie mazowieckim, lubuskim i małopolskim. Spośród badanych regionów najniższy odsetek osób dorosłych (32,8%) uczestniczących w jakiegokolwiek formie kształcenia w 2011 r. wystąpił w województwie świętokrzyskim.

**Wykres 7. Osoby w wieku 18-69 lat uczestniczące w jakiegokolwiek formie kształcenia w 2011 r. (w %)**



Źródło: opracowanie własne na podstawie: *Kształcenie dorosłych 2011*(2013), GUS, Warszawa, s. 101.

Kształcenie dorosłych to jeden z czynników chroniących kapitał ludzki przed deprecjacją. Istota kształcenia ustawicznego wynika m.in. z tego, że pozwala ono na doskonalenie kwalifikacji, nierzadko jest też „drogą” do awansu, przyczyniając się do rozwoju osobistego jednostki i poprawy jakości oraz warunków życia.

## 5. Zakończenie

Mierniki kapitału ludzkiego stosowane w badaniach empirycznych są wysoce niedoskonałe oraz posiadają liczne słabości. Można jednak wysnuć wniosek, że wysokie wartości wskaźników (np. odsetek studentów czy absolwentów) odzwierciedlają wysoką skłonność społeczną oraz motywację do zdobywania wiedzy, doskonalenia umiejętności, co sugeruje, że różne wartości przyjętych w analizie wskaźników mogą świadczyć o odmiennej skłonności i chęci zdobywania wiedzy między badanymi regionami, z drugiej strony nasuwa się jednak wiele wątpliwości – na przykład, czy stosunkowo wysokie wskaźniki (np. liczba absolwentów) znajdują wyraz w osiągnięciu wysokich zarobków czy posiadaniu prestiżu społecznego. Niemniej jednak, przeprowadzona analiza w zakresie nierówności w obszarze edukacji wyższej pozwoliła na wyodrębnienie trzech grup województw, osiągających zbliżone rezultaty w odniesieniu do kapitału ludzkiego w obszarze edukacji wyższej. Do grupy województw charakteryzujących się najbardziej rozpowszechnioną edukacją wyższą należą: województwo mazowieckie, małopolskie, śląskie, wielkopolskie, dolnośląskie; do województw charakteryzujących się średnim poziomem rozpowszechnienia edukacji wyższej: łódzkie, lubelskie, pomor-

skie, podkarpackie, zachodniopomorskie i kujawsko-pomorskie. Z kolei grupę województw o najniższym poziomie rozpowszechnienia edukacji wyższej tworzą: podlaskie, lubuskie, świętokrzyskie, opolskie i warmińsko-mazurskie.

Zgodnie z koncepcją kapitału ludzkiego, im większy odsetek młodych ludzi zdobędzie dyplomy akademickie, tym więcej korzyści odnosi społeczeństwo jako całość (Gromkowska-Melosik, Gmerek 2008, s. 23). Jednak współcześnie zależności między edukacją wyższą i sukcesem życiowym a nierównościami społecznymi szczególnie w kontekście rynku pracy mają charakter coraz bardziej złożony. Dyplom nie jest gwarancją zatrudnienia, do czego może to prowadzić? Czy wobec tego młodsze pokolenia nie podejmą studiów, gdyż będą uważać to za bezcelowe? Odpowiedź na to pytanie z pewnością wymaga podjęcia dalszych, bardziej szczegółowych analiz.

### Literatura

1. Antczak Z. (2013), *Kapitał intelektualny i kapitał ludzki w ewoluującej przestrzeni organizacyjnej*, Wydawnictwo Uniwersytet Ekonomiczny we Wrocławiu, Wrocław.
2. Domański S.R. (1993), *Kapitał ludzki i wzrost gospodarczy*, Wydawnictwo Naukowe PWN, Warszawa.
3. Gromkowska-Melosik A., Gmerek T. (2008), *Problemy nierówności społecznej w teorii i praktyce edukacyjnej*, Oficyna Wydawnicza Impuls, Kraków.
4. Gronowska B. (2010), *Prawa człowieka i ich ochrona*, Towarzystwo Naukowe Organizacji i Kierownictwa „Dom Organizatora”, Toruń.
5. GUS (2013), *Kształcenie dorosłych 2011*, Zakład Wydawnictw Statystycznych, Warszawa.
6. Jabłoński Ł. (2012), *Kapitał ludzki a konwergencja gospodarcza*, Wydawnictwo C.H. Beck, Wrocław.
7. Jarecki W., Kunasz M., Mazur-Wierzbicka E. (2010), *Gospodarowanie kapitałem ludzkim*, Wydawnictwo Economicus, Szczecin.
8. Kotowska I.E. (red.), 2014, *Rynek pracy i wykluczenie społeczne w kontekście percepcji Polaków – diagnoza społeczna 2013: raport tematyczny*, Centrum Rozwoju Zasobów Ludzkich, Warszawa.
9. Kupisiewicz Cz., Kupisiewicz M. (2009), *Słownik pedagogiczny*, Wydawnictwo Naukowe PWN, Warszawa.
10. Lackowski J. (2008), *Decentralizacja zarządzania polskim systemem oświatowym a społeczne nierówności edukacyjne*, Wydawnictwo Uniwersytetu Jagiellońskiego, Kraków.
11. Moroń D. (2012), *Kapitał ludzki i społeczny: kreowanie i zarządzanie*, Wydawnictwo Uniwersytetu Wrocławskiego, Wrocław.
12. Oleksiuk A. (2009), *Inwestowanie w kapitał ludzki w Polsce*, Wydawnictwo Economicus, Szczecin.
13. Pawelski L. (2012), *Kapitał ludzki w edukacji*, Wydawnictwo PSNT, Szczecinek.
14. Piketty T. (2015), *Ekonomia nierówności*, Wydawnictwo Krytyki Politycznej, Warszawa.
15. Puślecki W. (2010), *Kształcenie wyzwalające w edukacji wczesnoszkolnej*, Wydawnictwo Impuls, Kraków.

16. Roszkowska S. (2013), *Kapitał ludzki a wzrost gospodarczy w Polsce*, Wydawnictwo Uniwersytetu Łódzkiego, Łódź.
17. Rundo A. (2013), *Kapitał ludzki a innowacyjność przedsiębiorstw*, Wydawnictwo CeDeWu, Warszawa.
18. Sztompka P. (2012), *Socjologia: analiza społeczeństwa*, Wydawnictwo Znak, Kraków.
19. Therborn G. (2015), *Nierówność, która zabija: jak globalny wzrost nierówności niszczy życie milionów i jak z tym walczyć*, Wydawnictwo Naukowe PWN, Warszawa.

#### **Źródła internetowe:**

1. GUS, Bank Danych Lokalnych, Układ według klasyfikacji NTS (1995-2015), *Rynek pracy, Bezrobocie rejestrowane, Bezrobotni zarejestrowani według poziomu wykształcenia i płci, Narodowe spisy powszechne, NSP – 2011 Ludność, Ludność w wieku 13 lat i więcej według płci i poziomu wykształcenia*, [http://stat.gov.pl/bdl/app/dane\\_podgrup.display?p\\_id=375535&p\\_token=0.5892462749337213](http://stat.gov.pl/bdl/app/dane_podgrup.display?p_id=375535&p_token=0.5892462749337213), [http://stat.gov.pl/bdl/app/dane\\_podgrup.display?p\\_id=835667&p\\_token=0.04679204781709334](http://stat.gov.pl/bdl/app/dane_podgrup.display?p_id=835667&p_token=0.04679204781709334) (10.11.2015).
2. GUS, Bank Danych Lokalnych, Układ według klasyfikacji NTS (1995-2015), *Szkolnictwo wyższe, Szkoły wyższe, Studenci i absolwenci według typów szkół, płci*, [http://stat.gov.pl/bdl/app/dane\\_podgrup.display?p\\_id=363214&p\\_token=0.4708340386813785](http://stat.gov.pl/bdl/app/dane_podgrup.display?p_id=363214&p_token=0.4708340386813785) (10.11.2015).
3. GUS, Bank Danych Lokalnych, Układ według klasyfikacji NTS (1995-2015), *Szkolnictwo wyższe, Studenci i absolwenci według form własności uczelni, form studiów, płci, oraz podgrup kierunków studiów klasyfikacji ISCED'97*, [http://stat.gov.pl/bdl/app/dane\\_podgrup.display?p\\_id=363214&p\\_token=0.8182353641708912](http://stat.gov.pl/bdl/app/dane_podgrup.display?p_id=363214&p_token=0.8182353641708912) (8.11.2015).
4. GUS, Bank Danych Lokalnych, Układ według klasyfikacji NTS (1995-2015), *Szkolnictwo wyższe, Studenci i absolwenci według form własności uczelni, form studiów, płci, oraz podgrup kierunków studiów klasyfikacji ISCED'97*, [http://stat.gov.pl/bdl/app/dane\\_podgrup.display?p\\_id=363214&p\\_token=0.33014184896925525](http://stat.gov.pl/bdl/app/dane_podgrup.display?p_id=363214&p_token=0.33014184896925525) (data dostępu 8.11.2015).
5. GUS, Bank Danych Lokalnych, Układ według klasyfikacji NTS (1995-2015), *Szkolnictwo wyższe, Studenci i absolwenci według form własności uczelni, form studiów, płci, oraz podgrup kierunków studiów klasyfikacji ISCED'97*, [http://stat.gov.pl/bdl/app/dane\\_podgrup.display?p\\_id=355624&p\\_token=0.3620833807799331](http://stat.gov.pl/bdl/app/dane_podgrup.display?p_id=355624&p_token=0.3620833807799331) (data dostępu 8.11.2015).
6. GUS, Bank Danych Lokalnych, Układ według klasyfikacji NTS (1995-2015), *Szkolnictwo wyższe, Szkoły wyższe, Szkoły wyższe według typów*, [http://stat.gov.pl/bdl/app/dane\\_podgrup.display?p\\_id=363214&p\\_token=0.32909124915782906](http://stat.gov.pl/bdl/app/dane_podgrup.display?p_id=363214&p_token=0.32909124915782906) (8.11.2015).
7. GUS, Bank Danych Lokalnych, Układ według klasyfikacji NTS (1995-2015), *Szkolnictwo wyższe, Wskaźniki, Słuchacze studiów podyplomowych i uczestnicy studiów doktoranckich*, [http://stat.gov.pl/bdl/app/dane\\_podgrup.display?p\\_id=363214&p\\_token=0.4200398115373071](http://stat.gov.pl/bdl/app/dane_podgrup.display?p_id=363214&p_token=0.4200398115373071) (8.11.2015).

#### **Streszczenie**

#### **Kapitał ludzki a nierówności społeczne w szkolnictwie wyższym w ujęciu regionalnym w Polsce**

Edukacja jako czynnik kształtujący strukturę społeczną, jest jedną z kluczowych inwestycji w kapitał ludzki. Ważnym wyznacznikiem nierówności w poziomie życia społecznego

czeństwa jest posiadane wykształcenie. Kształcenie na poziomie wyższym odgrywa istotną rolę w zakresie kształtowania jakości kapitału ludzkiego jednostki, co w przyszłości determinuje m.in. wysokość płac, a w konsekwencji wpływa też na rozwój gospodarczy. Celem artykułu jest próba wskazania różnic w zakresie jakości kapitału ludzkiego w obszarze szkolnictwa wyższego w ujęciu regionalnym w Polsce oraz zależności występujących między nierównościami w obszarze edukacji a poziomem rozwoju gospodarczego badanych regionów. Środkiem do realizacji zakładanego celu jest przegląd literatury oraz danych statystycznych publikowanych przez instytucje krajowe i międzynarodowe. Artykuł składa się z dwóch części, teoretycznej i empirycznej. W części teoretycznej zaprezentowano pojęcie i kluczowe aspekty związane z kształtowaniem się nierówności społecznych w zakresie edukacji oraz główne zależności między nierównościami społecznymi a kapitałem ludzkim. Z kolei w części empirycznej w oparciu o wybrane wskaźniki, przedstawiono analizę nierówności społecznych w obszarze edukacji na poziomie wyższym w poszczególnych regionach w Polsce. Przegląd oraz analiza zgromadzonych danych pozwoliła na wskazanie zróżnicowań oraz ocenę poziomu nierówności społecznych w szkolnictwie wyższym w poszczególnych regionach w Polsce, a także na sformułowanie najważniejszych wniosków w badanym obszarze.

**Słowa kluczowe:** nierówności społeczne, kapitał ludzki, edukacja, inwestycje w kapitał ludzki, szkolnictwo wyższe.

### **Abstract**

#### **Human capital and social inequalities in higher education on a regional basis in Poland**

Education as a factor affecting social structure is one of the key investments in human capital. An important determinant of disparities in living standards of society is held education. Higher education plays an important role in shaping the quality of human capital unit, which in the future is determined by, among others, wages, and consequently also affects economic development. The article attempts to identify differences in the quality of human capital in the field of higher education on a regional basis in Poland and the relationship existing between inequities in education and the level of economic development of the regions surveyed. A means of achieving their objective is to review the literature and statistical data published by national and international institutions. The article consists of two parts, theoretical and empirical. In the theoretical part presents the concept and key aspects of the evolution of social inequalities in education and the main relationship between social inequalities and human capital. On the other hand, in the empirical part based on selected indicators we present an analysis of social inequalities in the field of higher education in the various regions in Poland. Review and analysis of the data collected made it possible to identify disparities and assess the level of social inequality in higher education in the various regions in Poland, as well as to formulate the most important conclusions of the study area.

**Key words:** social inequalities, human capital, education, investment in human capital, higher education.