

Anna Wójtowicz, mgr
Szkoła Główna Handlowa w Warszawie
Joanna Borycka, mgr
Uniwersytet Jana Kochanowskiego w Kielcach

<https://doi.org/10.26366/PTE.ZG.2016.70>

Nierówne szanse edukacyjne ze względu na dochody mieszkańców - na przykładzie województwa mazowieckiego

Abstrakt

Dochód stanowi jeden z najważniejszych mierników nierówności społecznych. Ma on duży wpływ na niemal wszystkie dziedziny życia, jednak najbardziej wpływa na kształtowanie się szans edukacyjnych. Celem pracy jest weryfikacja dochodów i szans edukacyjnych dzieci i młodzieży w województwie mazowieckim, zależności między nimi, a także wskazanie kierunków, które mogłyby wpłynąć na zmniejszenie dysproporcji w poszczególnych regionach województwa mazowieckiego. Do realizacji celu użyto głównie metody statystyczne, ale także metodę opisową oraz porównawczą.

Artykuł rozpoczyna się od części teoretycznej, następnie przeprowadzono analizę statystyczną, aby w końcowej części przejść do próby oceny poziomu nierówności szans edukacyjnych w województwie mazowieckim, a także wskazania sposobów, które mogłyby przyczynić się do zmniejszenia tychże nierówności. Artykuł poprzedzono wprowadzeniem i zakończono sformułowaniem wniosków. Należy szukać takich rozwiązań, które będą zmierzać do wyrównania szans edukacyjnych pomiędzy mieszkańcami Warszawy, a mieszkańcami pozostałej części województwa, gdyż dysproporcje te są wciąż wysokie.

Słowa kluczowe: Dochód, nierówności, szanse edukacyjne, województwo mazowieckie.

KOD JEL: I24, I25, O15, R20, R28

Unequal educational opportunities because of the income of residents - for example Mazowieckie

Abstract

Income is one of the most important measures of social inequality. It is a big influence on almost all aspects of life, but the most influence on the development of educational opportunities. The aim of the work is to verify the income and educational opportunities for children and young people in Mazowieckie, relations between them and an indication of trends that could lead to a reduction of these disparities in the various districts of the regions of Mazowieckie. To achieve the objective used mainly statistical method, but also the methods of descriptive and comparative.

Article begins with a theoretical part, followed by statistical analysis to in the final part of the move to try to assess the level of inequality of educational opportunities in the region Mazowieckie, and identify ways that could help to reduce these inequalities. Article preceded by an introduction and completed the formulation of conclusions. You should look for solutions that will be aimed at leveling the playing field between the inhabitants of Warsaw, and the inhabitants of the rest of the province, because the imbalances are still very high.

Keywords: income, inequalities, educational opportunities, Mazowieckie.

JEL CLASSIFICATION: I24, I25, O15, R20, R28

Wstęp

Zgodnie z Konstytucją RP: „Władze publiczne zapewnią obywatelom powszechny i równy dostęp do wykształcenia” (Konstytucja RP, art. 70, pkt 4). Skoro każdy obywatel ma taki sam dostęp do edukacji, to mogłoby się wydać, że i szanse edukacyjne obywateli są również wyrównane. Nic bardziej mylnego. Na szanse edukacyjne dzieci i młodzieży wpływa bardzo wiele czynników tj. miejsce zamieszkania, sposób spędzania wolnego czasu, czy też dochód rodziny. Czynniki te przyczyniają się do pogłębiania nierówności, które najbardziej uwidaczniają się w województwie mazowieckim. Mieszkańcy Warszawy osiągają znacznie wyższe dochody niż mieszkańcy pozostałej części województwa, co powoduje, że również szanse edukacyjne dzieci są bardzo zróżnicowane.

Celem pracy jest analiza dochodów oraz szans edukacyjnych dzieci i młodzieży w województwie mazowieckim, zależności między nimi, a także wskazanie kierunków, które mogłyby wpłynąć na zmniejszenie tychże dysproporcji.

Status materialny rodziny wywiera istotny wpływ na start edukacyjny dziecka. Niskie dochody znacznie rzutują na kondycję wewnętrzną rodziny oraz utrudniają zaspokojenie podstawowych potrzeb, co rzadko sprzyja kształtowaniu aspiracji i spoglądaniu w przyszłość.

Wpływ dochodu na szanse edukacyjne dzieci i młodzieży

Na szanse edukacyjne jednostki w głównej mierze wpływa dostęp do wiedzy, ponieważ to właśnie wiedza ulega konwersji w kapitał jednostek, który następnie może być wykorzystywany do osiągnięcia różnych korzyści oraz celów. Proces konwersji kapitałów został ukazany w koncepcji kapitałów P. Bourdieu (Bourdieu 2007, s. 276). Zdobywanie wiedzy, umiejętności oraz uczenie się stanowi przykład konwersji kapitału kulturowego (kompetencje, wiedza, kwalifikacje zawodowe) na ekonomiczny (dobrobyt materialny, wysokie dochody). Następnie kapitał ekonomiczny znów przekłada się na kapitał kulturowy, gdyż umożliwia dostęp do wiedzy dzięki możliwości wyboru przedszkoli, szkół, dostępu do internetu, czy też dostępu do kultury tj. możliwości wyjścia do teatru, muzeum czy choćby kina (Podemski 2009, s. 150).

Edukacja stanowi istotne znaczenie dla współczesnego społeczeństwa, ponieważ inwestowanie w jej dalszy rozwój traktowane jest jak inwestowanie w kapitał ludzki. Edukacja rozwija nie tylko jednostkę, ale także społeczeństwo, ponieważ inwestowanie w edukację i kształcenie ludzi zwiększa zasoby państwa oraz stanowi postęp cywilizacyjny. Wykształcenie staje się coraz wyższą wartością, która podwyższa status materialny

i społeczny jednostki umożliwiając realizację aspiracji oraz poprawiając jakość życia. Wykształcenie i edukacja traktowane jest zatem jako inwestycja. Niskie dochody stanowią bardzo dużą barierę w dostępie do kształcenia, a sytuacja ta jest mocno zróżnicowana nie tylko na szczeblu państwa, ale również na poziomie województw, powiatów i gmin. Rodziny, które są w trudnej sytuacji materialnej, posiadają niskie dochody, często dotknięte biedą i bezrobociem są zmuszone rezygnować z dalszej nauki swoich dzieci. Kształcenie w takich rodzinach kończy się na poziomie gimnazjalnym, bądź ponadgimnazjalnym. Małe możliwości finansowe utrudniają dzieciom z małych miejscowości dostęp do kultury i sztuki oraz uniemożliwiają korzystanie z fakultatywnych i płatnych zajęć pozaszkolnych. Niskie dochody są silnym hamulcem rozwoju, a regiony słabo rozwinięte, małe wioski i ludzie biedni nie są w stanie pokonać ciężkiej i wyboistej drogi do edukacji (Żłobicki, Maj 2012, s. 174-175).

Pozycja społeczno-ekonomiczna jest głównym czynnikiem determinującym nierówności w dostępie do szkolnictwa, mimo iż w założeniu dostęp do edukacji powinien być wyrównany (Gmerek 2011, s. 41). Niestety wzrastające z roku na rok koszty kształcenia utrudniają dostęp do edukacji. Niski dochód jest czynnikiem, który wpływa na różnicowanie się aspiracji edukacyjnych. Osoby, które lepiej oceniają swoją sytuację materialną i uzyskują wyższe dochody częściej aspirują, aby ich dzieci wybierały wykształcenie wyższe. Dzieci i młodzież z rodzin dotkniętych biedą w wyścigu do wiedzy, często spotykają przeszkody materialne. Dorastanie w rodzinie, w której niskie dochody stanowią dużą barierę w dalszym rozwoju powoduje, że dzieci tracą dzieciństwo i zbyt wcześnie podejmują prace zarobkowe na rzecz rodziny, nie mając czasu na naukę i kształcenie (Żłobicki, Maj 2012, s. 176-178).

Jednostki decydujące się kształcić w dużej mierze biorą pod uwagę koszty i wydatki dalszej edukacji. Dzieci z rodzin lepiej sytuowanych częściej wybierają prestiżowe uczelnie niż dzieci, które pochodzą z rodzin o niskich dochodach. Dzieci z rodzin biednych mimo, iż mają bardzo dobre wyniki w nauce nie kontynuują dalszej edukacji, głównie ze względów ekonomicznych. Kondycja finansowa jest istotnym wyznacznikiem odnośnie decyzji edukacyjnych. Nauka wiąże się z ponoszeniem kosztów na artykuły szkolne, komputer, odzież, wycieczki, chesne, oraz koszty dojazdów. Nierówności w dochodach niewątpliwie są czynnikiem wpływającym na nierówne szanse edukacyjne społeczeństwa (Zawistowska 2012, s. 37).

Nierówności dochodowe w województwie mazowieckim

Zróznicowane zasoby materialne oraz kulturowe dzieci, tworzą lepsze warunki do zdobywania wykształcenia przez dzieci wywodzące się z pewnych grup społecznych. W rezultacie tworzy się rywalizacja, w której dzieci z rodzin gorzej sytuowanych napotykać mnóstwo barier na drodze do wykształcenia. Właśnie taki stan określa się mianem nierówności edukacyjnych (*Raport o stanie...* 2011, s. 200). Aby podjąć skuteczne działania zmierzające do redukcji tychże nierówności, trzeba najpierw skupić się na zdiagnozowaniu ich rozmiarów.

Zatem województwem o najbardziej zróżnicowanej sytuacji społeczno-ekonomicznej jest zdecydowanie województwo mazowieckie. Samo wyłączenie Warszawy w jej administracyjnych granicach z województwa mazowieckiego sprawia, że województwo to istotnie zmienia swoją pozycję względem innych województw. Biorąc choćby pod uwagę odsetek gospodarstw domowych w województwie mazowieckim o relatywnie najwyższych dochodach po wyłączeniu Warszawy zmniejsza się z 28% do 16% (poniżej średniej krajowej), natomiast wskaźnik ubóstwa dochodowego wzrasta z 12% do 17% (*Jakość życia...* 2013, s. 161).

W 2011 wskaźnik sytuacji materialnej netto¹⁷ w województwie mazowieckim był najwyższy w całej Polsce i wynosił 21, jednak gdy nie uwzględnimy Warszawy to wskaźnik ten spada do -6. To ukazuje jak bardzo dochody mieszkańców Warszawy różnią się od dochodów mieszkańców pozostałej części województwa (zob. tabela 1).

Tabela 1. Wskaźnik sytuacji materialnej netto gospodarstw domowych i jego składowe w 2011 r.

Wyszczególnienie	Wskaźnik sytuacji dochodowej netto	Wskaźnik warunków życia netto	Wskaźnik sytuacji budżetowej netto	Wskaźnik sytuacji materialnej netto
	Według województw			
Mazowieckie	16	2	3	21
Mazowieckie (bez Warszawy)	-1	-2	-3	-6

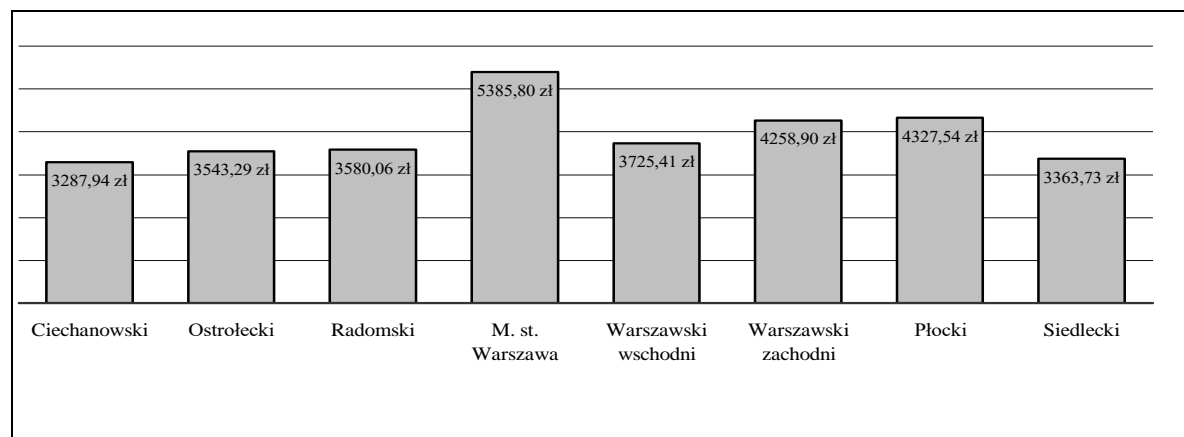
Źródło: *Jakość życia, kapitał społeczny, ubóstwo i wykluczenia społeczne w Polsce*, GUS, Warszawa 2013, s. 166.

Czynnikiem decydującym o materialnej sytuacji mieszkańców i ich rodzin jest miejsce jakie zajmują na rynku pracy. Przeważnie to właśnie wynagrodzenie stanowi główne źródło

¹⁷ „Wskaźnik sytuacji materialnej netto – jest wyliczany na podstawie wskaźników ubóstwa oraz dobrej sytuacji materialnej w zakresie trzech jej aspektów: dochodów, warunków życia oraz sytuacji budżetowej” (*Jakość życia, kapitał ...* 2013, s. 164).

dochodu. W poszczególnych podregionach województwa mazowieckiego¹⁸ wysokość wynagrodzenia jest bardzo zróżnicowana (zob. wykres 1). Najwyższe wynagrodzenie osiągają mieszkańcy Warszawy, aż 5385,80 zł, podczas gdy najniższe wynosi jedynie 3287,94 zł w podregionie Ciechanowskim. Jak widać Warszawa znacznie odbiega wysokością wynagrodzeń od mieszkańców pozostałej części województwa. Co oczywiście przekłada się na dochody mieszkańców.

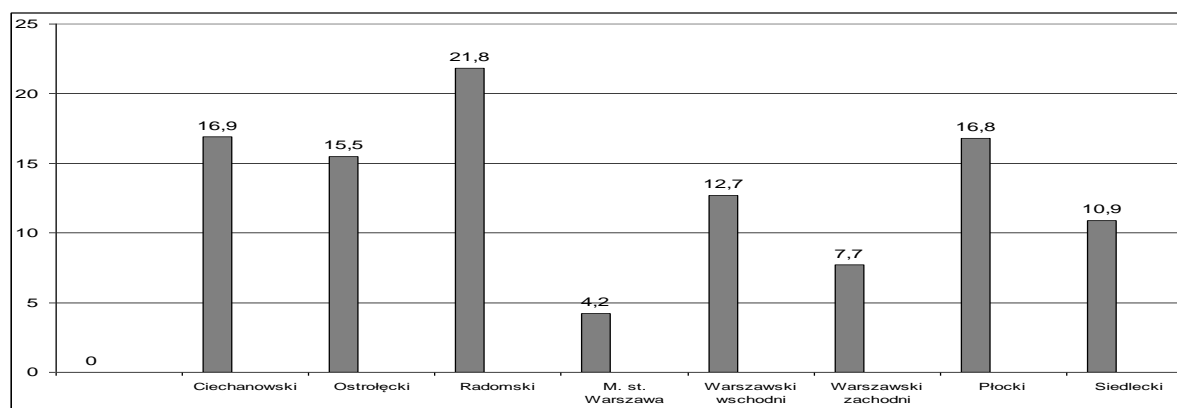
Wykres 1. Przeciętne miesięczne wynagrodzenie brutto w zł w 2014 roku



Źródło: Opracowanie własne: *Rocznik statystyczny województwa mazowieckiego 2015*, Urząd Statystyczny w Warszawie, Warszawa 2015, s. 53.

Bezrobocie częściowo lub całkowicie pozbawia mieszkańców dochodów, a bardzo często prowadzi wręcz do ubóstwa, powodując tym samym, że dzieci i młodzież z rodzin dotkniętych bezrobociem, nie mogą mieć w pełni zaspokojonych potrzeb edukacyjnych i kulturalnych. Stopa bezrobocia jest najniższa w Warszawie – 4,2%, natomiast najwyższa jest w podregionie Radomskim – 21,8% (zob. wykres 2).

Wykres 2. Stopa bezrobocia w 2014 roku



Źródło: Opracowanie własne: *Rocznik statystyczny województwa mazowieckiego 2015*, Urząd Statystyczny w Warszawie, Warszawa 2015, s. 53.

¹⁸ Podregiony województwa mazowieckiego NUTS 3, zgodnie z klasyfikacją NUTS, która została formalnie wprowadzona w Polsce 26.11.2005 r. rozporządzeniem PE i Rady Europejskiej.

Reasumując mieszkańcy Warszawy posiadają znacznie wyższe dochody niż mieszkańcy reszty województwa mazowieckiego. W województwie panują również ogromne dysproporcje odnośnie wynagrodzenia i stopy bezrobocia. Regiony charakteryzujące się niską stopą bezrobocia i wysokim średnim wynagrodzeniem, przyciągają także ludność z wyższym wykształceniem.

Nierówne szanse edukacyjne dzieci i młodzieży w województwie mazowieckim

O ile nierówności społeczne pomiędzy dorosłymi można uznać za uzasadnione, gdyż powstają w wyniku uczciwej konkurencji na wolnym rynku, to jeśli chodzi o dzieci sytuacja jest zupełnie odmienna. Uwarunkowania społecznie oraz ekonomiczne pozostają poza ich kontrolą. Natomiast doświadczenia z dzieciństwa mają znaczny wpływ nie tylko na obecne życie dzieci, ale również na ich przyszłe możliwości i szanse. Bowiernie niekorzystna sytuacja społeczna i ekonomiczna we wczesnym etapie życia przekłada się na zwiększone ryzyko otrzymywania gorszych zarobków, niższego standardu zdrowia, a także niższego poziomu umiejętności w dorosłym życiu (*Równe szanse...* 2016, s. 2).

W wieku przedszkolnym dzieci są szczególnie narażone na skutki ubóstwa, które to w okresie wczesnego dzieciństwa w ogromnym stopniu przyczynia się do powstania problemów w nauce oraz zaburzeń zachowania. Wiek przedszkolny jest zatem wyjątkowym okresem w rozwoju dziecka. Różny status społeczno-ekonomiczny dzieci stanowi najważniejszą przyczynę wczesnie powstających różnic między dziećmi pod względem inteligencji, rozwoju poznawczego, rozwoju językowego, czy też osiągnięć szkolnych i motywacji do nauki (*Wczesna edukacja...* 2009, s. 19).

Dlatego w wyrównywaniu szans edukacyjnych na wczesnym etapie rozwoju dziecka ogromne znaczenie ma kształcenie w przedszkolu. W roku szkolnym 2014/2015 do przedszkola uczęszczało najwięcej dzieci w Warszawie (84%), natomiast najmniej w podregionie radomskim – jedynie 55% (zob. tabela 4). W podregionach gdzie mieszkańcy mają większe zarobki i wyższe wykształcenie¹⁹ dzieci częściej uczęszczają do przedszkoli. Jednak wychowanie przedszkolne w Polsce może się znacząco różnić. Na przykład dzieci zamożniejszych rodziców mogą korzystać z wielu dodatkowo płatnych, fakultatywnych zajęć

¹⁹ W 2011 r. w Warszawie było 39,5% mieszkańców z wyższym wykształceniem (wieku 13 lat i więcej), natomiast w województwie mazowieckim wyższe wykształcenie posiadało jedynie 24,4% mieszkańców: GUS, Narodowy Spis Powszechny 2011, dostępny na: <http://www.polskawliczbach.pl/Warszawa#poziom-wykszta%C5%82cienia-mieszka%C5%84c%C3%B3w>, <http://www.polskawliczbach.pl/mazowieckie#edukacja-i-szkolnictwo> (20.10.2016).

bądź w ogóle wybrać prywatne przedszkola, w których dzieci uczą się nawet kilku języków obcych, a oferta zajęć dodatkowych jest tam bardzo szeroka. Nawet uczęszczanie dzieci do państwowych przedszkoli wiąże się niestety z pewnymi opłatami, na co mieszkańcy województwa posiadający niższe dochody nie mogą sobie pozwolić. Dlatego dzieci mniej zamożnych rodziców częściej zostają w domu z babcią bądź innym członkiem rodziny, co niestety przekłada się na nierówności na kolejnych etapach edukacji.

Tabela 4. Dzieci uczęszczające do przedszkola w roku szkolnym 2014/15

Wyszczególnienie	Ciechanowski	Ostrołęcki	Radomski	M. st. Warszawa	Warszawski wschodni	Warszawski zachodni	Płocki	Siedlecki
Dzieci w wieku przedszkolnym ogółem	9824	11776	17862	69290	32843	3934	9752	2840
W tym w przedszkolach	6006	7178	9766	57902	23208	2865	7670	1973
% dzieci w przedszkolach	61%	61%	55%	84%	71%	73%	79%	69%

Źródło: Opracowanie własne: *Województwo mazowieckie 2015, podregiony, powiaty i gminy*, Urząd Statystyczny w Warszawie, Warszawa 2016, s. 310-317.

W dzisiejszych czasach komputer z dostępem do internetu jest uważany za główne źródło informacji, a także wiedzy. Za pośrednictwem internetu można znaleźć wiadomości niemal z każdej dziedziny życia. Im wyższy poziom wykształcenia osób będących członkami gospodarstw domowych, tym częstsze wyposażenie w komputer z dostępem do internetu (różnica 56,6 p.proc.). Gospodarstwa domowe, które tworzą osoby z wyższym wykształceniem są wyposażone w komputer z dostępem do internetu w 92%, z policealnym, średnim zawodowym i ogólnokształcącym – 76,7%, zasadniczym zawodowym 70%, natomiast z wykształceniem gimnazjalnym, podstawowym i bez wykształcenia jedynie 35,4% (*Budżety gospodarstw...* 2016, s. 62).

W wyrównywaniu szans edukacyjnych bardzo istotne jest zapewnienie dzieciom dostępu do kultury, a także umożliwienie im uczestnictwa w różnych wydarzeniach kulturalnych. Dlatego też należy zweryfikować jak kształtuje się dostęp kultury w poszczególnych regionach (zob. tabela 5).

Dostęp do bibliotek z bogatym księgozbiorem jest bardzo istotnym aspektem w wyrównywaniu szans edukacyjnych wśród dzieci i młodzieży. Wiele rodzin wciąż jeszcze nie posiada dostępu do internetu, a na zakup książek nie wystarcza im środków. W związku z tym jedyną możliwość na czytanie książek dają biblioteki publiczne. Mieszkańcy województwa mazowieckiego posiadają dość łatwy dostęp do bibliotek publicznych. W Warszawie gdzie mieszkańcy mają najwyższe dochody i są najbardziej wykształceni, czytają też najwięcej książek (260 czytelników bibliotek publicznych na 1000 ludności).

Natomiast podregiony, w których mieszkańcy mają niższe wynagrodzenie tj. Ciechanowski, Ostrołęcki i Siedlecki czytają znacznie mniej.

Jeśli chodzi o muzea to ich zdecydowana większość mieści się w Warszawie, aż 59, podczas gdy w podregionie ostrołęckim tylko 4. Poza tym muzea mieszczą się głównie w miastach, dlatego mieszkańcy wsi, aby skorzystać z tej formy aktywności muszą ponieść poza opłatą za bilet wstępu, także dodatkowe koszty dojazdu.

Tabela 5. Dane kulturalne województwa mazowieckiego w 2014 roku

Wyszczególnienie	Ciechanowski	Ostrołęcki	Radomski	M. st. Warszawa	Warszawski wschodni	Warszawski zachodni	Płocki	Siedlecki
Biblioteki publiczne								
Biblioteki	76	113	139	196	149	124	81	25
Księgozbiór w tys. Wol.	1163,3	1596	1731,7	6447,7	2209,7	1856,5	1276,1	317
Czytelnicy bibliotek publicznych (z filiami) na 1000 ludności	130	126	132	260	152	141	177	137
Liczba ludności na 1 bibliotekę	4533	3443	4455	8854	5403	6414	4109	3264
Muzea								
Muzea i oddziały muzealne	6	4	12	59	14	14	4	7
Zwiedzający muzea i wystawy ogółem	79185	27454	157609	8276268	105037	153370	148521	78552
W tym młodzież szkolna	19649	10375	45417	867840	17137	35738	41333	42430
Teatry								
Liczba ludności na 1 miejsce na widowni w stałych salach w teatrach i instytucjach	X	X	586	113	X	1420	324	X
Kina stałe								
Kina	4	5	3	27	3	10	4	6
Ludność na 1 miejsce	329	340	245	60	983	193	138	113
Widzowie na 1 seans	28	50	25	28	42	26	21	22
Widzowie w kinach na 1000 ludności	186	348	793	3790	85	737	1057	995
Kluby sportowe								
Kluby	113	153	180	275	222	181	107	139
Sekcje sportowe	206	314	326	547	431	299	198	316
Członkowie	7460	7676	12009	42643	16129	15001	6561	8252

Źródło: Opracowanie własne na podstawie: *Rocznik statystyczny województwa mazowieckiego 2015*, Urząd Statystyczny w Warszawie, Warszawa 2015, s. 56; *Województwo mazowieckie 2015, podregiony, powiaty i gminy*, Urząd Statystyczny w Warszawie, Warszawa 2015, s. 334-348, 351-352.

Z kolei na wyjście do teatru może pozwolić sobie tylko zamożniejsza część społeczeństwa, gdyż bilety wstępu są już znacznie droższe – jest to tzw. kultura wysoka. Teatry mieszczą się tylko w czterech podregionach województwa, tylko w miastach, z czego

najwięcej zlokalizowanych jest właśnie w Warszawie. W Warszawie oferta spektaklów teatralnych jest też bardzo szeroka m. in. spektakle komediowe, muzyczne, dramatyczne czy też specjalne dla najmłodszych widzów. Natomiast kina są już dość powszechną i raczej dostępną formą aktywności kulturalnej. Jednak najwięcej jest ich w Warszawie – 27 gdzie też mieszkańcy bardzo chętnie do nich uczęszczają.

Jednym z aktywnych sposobów spędzania wolnego czasu jest sport. W 2014 roku w woj. mazowieckim w klubach sportowych ćwiczyło 80,8 tys. dzieci i młodzieży w wieku do 18 lat, co stanowiło 7,8% ogółu tej populacji (*Dzieci w województwie...* 2016, s. 57). Bardzo pozytywnym zjawiskiem jest fakt, iż kluby sportowe znajdują się we wszystkich częściach województwa. Choć oczywiście najwięcej zlokalizowanych ich jest w Warszawie – 275, także wybór sekcji jest najobszerniejszy – 547.

W województwie mazowieckim występują znaczne dysproporcje w dostępie do kultury. Niska edukacja kulturalna jest głównie spowodowana usytuowaniem większości obiektów kulturalnych w Warszawie i niskimi dochodami mieszkańców w pozostałej części województwa, które uniemożliwiają pełen dostęp do kultury.

Zakończenie

Podsumowując nadmierne różnice w dochodach nie tylko przyczyniają się do rozwoju ubóstwa, ale przede wszystkim, przekształcają się w nierówności szans edukacyjnych dla dzieci i młodzieży. We wszystkich podregionach województwa mazowieckiego istnieje zależność, że im wyższe wynagrodzenie, tym mniejsze bezrobocie i powszechniejszy dostęp do kultury. Niewątpliwie największe szanse edukacyjne mają dzieci mieszkańców Warszawy, gdyż tam społeczeństwo odnotowuje najwyższe zarobki, jest najbardziej wykształcone, a także oferta ośrodków kultury jest najobszerniejsza. Znacznie utrudnione szanse edukacyjne mają dzieci i młodzież z podregionów Ciechanowskiego, Ostrołęckiego czy Radomskiego.

Polityka społeczna państwa stoi przed poważnym zadaniem, gdyż bardzo ważne jest stworzenie systemu, który bez względu na sytuację ekonomiczną, czy miejsce zamieszkania, umożliwi dziecku równy start edukacyjny. Mieszkańcy podregionów gorzej rokujących, małych miejscowości i środowisk wiejskich powinny mieć zagwarantowany:

- lepszy dostęp do żłobków i przedszkoli,
- pomoc materialną w postaci stypendiów i pożyczek – system ekonomicznego wsparcia dla rodzin, w których dzieci się kształcą,

- w placówce szkolnej opiekę medyczną, posiłki oraz zajęcia pozalekcyjne, np. wyrównawcze, sportowe itp.,
- lepszy dostęp do kawiarenek internetowych, bibliotek, i innych ośrodków kultury.

Inwestowanie w edukację traktowane jest niewątpliwie jako kapitał ludzki, aby człowiek był dobrze przygotowany do życia w społeczeństwie, do pełnienia ról zawodowych oraz, aby posiadał realny wpływ na kształtowanie własnej rzeczywistości.

Ważne jest, aby rozbudzać w ludziach młodych aspiracje edukacyjne oraz uświadamiać ich jak dużą wartość ma edukacja. Należy również kształtować świadomość społeczną, że edukacja stanowi podstawowe źródło walki z ubóstwem, marginalizacją i wykluczeniem społecznym.

Bibliografia

1. Bourdieu P., *Szkic teorii praktyki*, Antyk Marek Derewiecki, Kęty 2007.
2. Gmerek T., *Edukacja i nierówności społeczne*, Impuls, Kraków 2011.
3. *Narodowy Spis Powszechny 2011*, GUS,
<http://www.polskawliczbach.pl/mazowieckie#edukacja-i-szkolnictwo>;
<http://www.polskawliczbach.pl/Warszawa#poziom-wykszta%C5%82cenia-mieszka%C5%84c%C3%B3w>, [dostęp: 20.10.2016].
4. *Jakość życia, kapitał społeczny, ubóstwo i wykluczenia społeczne w Polsce*, GUS, Warszawa 2013.
5. *Budżety gospodarstw domowych w 2015 r.*, GUS, Warszawa 2016.
6. *Raport o stanie edukacji 2010, Społeczeństwo w drodze do wiedzy*, Instytut Badań Edukacyjnych, Warszawa 2011.
7. *Wczesna edukacja i opieka nad dzieckiem w Europie: zmniejszanie nierówności społecznych i kulturowych*, Komisja Europejska, Warszawa 2009.
8. Konstytucja Rzeczypospolitej Polskiej z dnia 2 kwietnia 1997 r. (Dz.U. 1997 poz. 483).
9. Podemski K. (red.), *Spór o społeczne znaczenie społecznych nierówności*, UAM, Poznań 2009.
10. *Równe szanse dla dzieci: Nierówności w zakresie warunków i jakości życia dzieci w krajach bogatych*, *Innocenti Report Card 13*, UNICEF Office of Research – Innocenti, Florencja 2016.

11. *Portret województwa mazowieckiego 2010-2014*, Urząd Statystyczny w Warszawie, Warszawa 2015.
12. *Rocznik statystyczny województwa mazowieckiego 2015*, Urząd Statystyczny w Warszawie, Warszawa 2015.
13. *Województwo mazowieckie 2015, podregiony, powiaty i gminy*, Urząd Statystyczny w Warszawie, Warszawa 2015.
14. *Dzieci w województwie mazowieckim 2010-2014*, Urząd Statystyczny w Warszawie, Warszawa 2016.
15. Zawistowska A., *Horyzontalne nierówności edukacyjne we współczesnej Polsce*, Scholar, Warszawa 2012.
16. Żłobicki W., Maj B. (red.), *Nierówność szans edukacyjnych*, Impuls, Kraków 2012.