

**Andrzej Wołoszyn, mgr**  
**Agnieszka Kozera, dr**  
**Romana Głowicka-Wołoszyn, dr**  
**Joanna Stanisławska, dr**  
**Uniwersytet Przyrodniczy w Poznaniu**

<https://doi.org/10.26366/PTE.ZG.2016.69>

### **Nierówności dochodowe w różnych typach funkcjonalnych gmin wiejskich województwa wielkopolskiego**

#### **Abstrakt**

Problematyka kształtowania się dochodów w podmiotach sektora samorządowego jest przedmiotem zainteresowania nie tylko naukowców, ale w szczególności praktyków. Zabezpieczenie środków finansowych w samorządach gminnych jest podstawowym zagadnieniem w realizacji zadań tych samorządów. Własny potencjał dochodowy gmin charakteryzuje się jednak dużym zróżnicowaniem, przy czym największe nierówności dochodowe występują w gminach wiejskich. Informacje na temat kształtowania się nierówności dochodowych gmin mogą być przydatne dla celów kreowania polityki redystrybucyjnej państwa. Nadmierne nierówności dochodowe gmin w zakresie dochodów własnych mogą być hamulcem dla rozwoju lokalnego i utrudniać realizację polityki spójności. Celem przeprowadzonych badań była diagnoza zmian w poziomie nierówności dochodowych gmin wiejskich w województwie wielkopolskim w przekroju ich typów funkcjonalnych. Analizowano poziom dochodów własnych oraz dochodów ogółem per capita w gminach w latach 2005-2014. W badaniu wykorzystano współczynniki nierówności dochodowych Giniego, Theila oraz wskaźniki koncentracji.

**Słowa kluczowe:** nierówności dochodowe gmin, współczynniki Giniego i Theila, gminy wiejskie, typy funkcjonalne.

**KOD JEL:** H71, R51

#### **Abstract**

### **Income inequalities across functional types of rural communes of the Wielkopolska province**

Revenues of local governments are the subject that draws attention not just of science but also of economic practice. Securing funds in the communal budgeting is paramount for the proper discharge of the statutory functions of local governments. Still, own income potential is marked by great inequality among all communes and even greater among the rural ones. Excessive inequality of own revenues can be detrimental to local development and cohesion, and their monitoring may be a useful tool for the fine-tuning of the national redistributive policy. The article aimed to analyze changes in income inequality among rural communes of the Wielkopolska province across their functional types. Own revenues and total revenues per capita in 2005-2014 were examined using basic concentration measures along with Gini and Theil indices.

**Keywords:** income inequality of communes, rural communes, functional types, Gini index, Theil index.

**JEL CLASSIFICATION:** H71, R51

## Wstęp

Zabezpieczenie środków finansowych w samorządach gminnych jest podstawowym zagadnieniem w realizacji zadań tych podmiotów. Duże znaczenie dla lepszego zaspokojenia potrzeb mieszkańców i stabilnego rozwoju lokalnego gmin, jak zauważa m.in. Surówka (2013, s. 21-27) ma wysoki poziom dochodów własnych *per capita* i ich wysoki udział w dochodach ogółem. Problematyka zróżnicowania dochodów własnych gmin jest ważna, dlatego że prowadzi ono do określenia możliwości wykonywania przez nie zadań publicznych, a tym samym do powstawania nierówności społecznych (Kańduła 2016, s. 117). Nadmierne nierówności dochodowe gmin w zakresie dochodów własnych, mogą być bowiem hamulcem dla rozwoju lokalnego i utrudniać realizację polityki spójności. Własny potencjał dochodowy gmin charakteryzuje się dużym zróżnicowaniem, między innymi w zależności od typu administracyjnego gmin. Najniższy przeciętny poziom, a jednocześnie największe nierówności dochodowe występują w grupie gmin wiejskich. Z jednej strony tworzą one największą zbiorowość samorządów gminnych w Polsce (w 2016 roku funkcjonowało bowiem 1559 gmin wiejskich, stanowiących ponad 60% ogółu gmin), a jednocześnie pełnią one zróżnicowane funkcje (*Bank Danych Lokalnych*, dostęp: 17.11.2016). Są wśród nich gminy realizujące swoje podstawowe funkcje, czyli rolnicze, ale także gminy, które w ostatnim czasie zatracają je kosztem rozwoju funkcji charakterystycznych dla innych typów administracyjnych – usługowej i rezydencjalnej. Identyfikacja poziomu nierówności dochodowych, w szczególności w zakresie dochodów własnych gmin wiejskich, może być przydatna dla celów kreowania odpowiedniej polityki redystrybucyjnej państwa.

Celem przeprowadzonych badań była diagnoza zmian w poziomie nierówności dochodowych gmin wiejskich w województwie wielkopolskim w przekroju ich typów funkcjonalnych w latach 2005-2015. Analizie poddano nierówności dochodowe gmin w zakresie kształtowania się zarówno poziomu dochodów własnych, jak i dochodów ogółem w celu wskazania znaczenia redystrybucji dochodów w niwelowaniu nierówności dochodowych samorządów gminnych. Badania przeprowadzono przy wykorzystaniu podstawowych miar nierówności dochodowych, tj. współczynnika Giniego, Theila oraz wskaźnika zróżnicowania kwintylnowego. Za pomocą współczynnika Theila dokonano dekompozycji nierówności dochodowych gmin wiejskich w województwie wielkopolskim względem ich typów funkcjonalnych. Podstawę informacyjną badań stanowiły dane

pochodzące z baz danych publikowanych Główny Urząd Statystyczny (*Bank Danych Lokalnych*).

### Metody badań i materiały źródłowe

Badania empiryczne służące realizacji celu głównego przeprowadzono w dwóch etapach. W pierwszym dokonano identyfikacji typów funkcjonalnych gmin wiejskich w województwie wielkopolskim, natomiast w drugim dokonano oceny poziomu nierówności dochodowych gmin w wyodrębnionych typach funkcjonalnych w latach 2005-2015.

Identyfikację typów funkcjonalnych<sup>12</sup> gmin wiejskich w województwie wielkopolskim przeprowadzono z wykorzystaniem metod taksonomicznych – Warda i *k*-średnich. Badania przeprowadzono w czterech krokach:

1. Wybór cech prostych opisujących typy funkcjonalne przyjętych z uwzględnieniem przesłanek merytorycznych<sup>13</sup>:
  - odsetek ludności pracującej w sektorze rolniczym<sup>14</sup> (%),
  - odsetek gospodarstw rolnych o powierzchni 15 ha i więcej (%),
  - intensywność organizacji produkcji rolniczej<sup>15</sup> (w pkt.),
  - liczba podmiotów gospodarczych wpisanych do rejestru REGON na 100 osób,
  - gęstość zaludnienia (osoby na km<sup>2</sup>),
  - saldo migracji obliczone za okres trzyletni (lata 2011-2013) w przeliczeniu na tys. mieszkańców gminy,
  - mieszkania oddane do użytkowania na tys. osób w wieku produkcyjnym,
  - miejsca noclegowe na tys. ludności,
  - lesistość (%).
2. Dokonanie standaryzacji wartości cech prostych.
3. Przeprowadzenie klasyfikacji gmin metodą Warda i *k*-średnich<sup>16</sup>.

---

<sup>12</sup> Typy funkcjonalne oszacowano na podstawie danych z 2013 roku, a wyniki tych badań posłużyły także do oceny samodzielności finansowej gmin wiejskich w województwie wielkopolskim, która została przedstawiona w artykule Kozery i Wysockiego (2015).

<sup>13</sup> Ze względu na wysoki stopień skorelowania w identyfikacji typów funkcjonalnych gmin nie uwzględniono cech: poziom nawożenia mineralnego (w kg NPK na ha UR) oraz odsetek ludności pracującej w usługach i przemyśle (%) (uwzględniono je w opisie wyodrębnionych typów jako cechy pasywne).

<sup>14</sup> Szacunki własne uwzględniające osoby pracujące w gospodarstwach indywidualnych w rolnictwie (w statystyce publicznej uwzględniane są tylko osoby zatrudnione w sektorze rolniczym).

<sup>15</sup> Intensywność organizacji produkcji rolniczej wyznaczono na podstawie metody Kopia, uwzględniając IV stopień zagospodarowania rolniczej przestrzeni produkcyjnej dla województwa wielkopolskiego (Wysocki 2010, s. 280).

<sup>16</sup> Metoda Warda posłużyła do określenia optymalnej (najlepszej) liczby klas typologicznych, natomiast metoda *k*-średnich do przeprowadzenia klasyfikacji wynikowej.

## 4. Identyfikacja typów funkcjonalnych oraz ich opis i delimitacja przestrzenna.

W drugim etapie badań przeprowadzono ocenę występujących nierówności dochodowych wśród gmin wiejskich województwa wielkopolskiego o różnym typie funkcjonalnym na podstawie wartości współczynników Giniego i Theila (Wołoszyn 2013, s. 313–319; Wołoszyn, Głowicka-Wołoszyn 2015, s. 396-407).

Wskaźnik Giniego jest powszechnie stosowaną miarą nierówności dochodowych, która przyjmuje wartości od 0 (dla rozkładu idealnie równomiernego – wszystkie gminy dysponują takim samym dochodem *per capita*) do 1 (dla rozkładu, w którym jedna gmina dysponuje całym dochodem). Wartość indeksu Giniego jest interpretowana, jako stosunek średniej (absolutnej) różnicy dochodów pomiędzy wszystkimi parami gmin do średniego dochodu w zbiorowości badanych gmin. Wskaźnik Giniego wyznacza się według wzoru (Cowell 2009, s. 25; Panek 2011, s. 71-72):

$$G = \frac{1}{2\bar{y} \cdot n^2} \sum_{i=1}^n \sum_{j=1}^n |y_i - y_j| \quad (1)$$

gdzie:  $n$  – liczba gmin,

$\bar{y}$  – średnia z dochodów (ogółem lub własnych) gmin,

$y_i, y_j$  – dochody (ogółem lub własne)  $i$ -tej oraz  $j$ -tej gminy.

Za pomocą indeksu Theila możliwa była dekompozycja nierówności dochodowych ogółu gmin na typy funkcjonalne gmin, co umożliwiło określenie, w jakim stopniu każdy z typów funkcjonalnych był „odpowiedzialny” za ogólny poziom nierówności. Indeks Theila wyraża się wzorem (Shorrocks 1980, s. 613-614):

$$T = \sum_i \frac{1}{n} \frac{y_i}{\bar{y}} \ln \frac{y_i}{\bar{y}} \quad (2)$$

Dekompozycję indeksu Theila przeprowadzono w sposób następujący:

$$T = \sum_g w_g T_g + T_B, \quad (3)$$

$$\text{przy czym: } T_B = \sum_g \frac{p_g}{p} \frac{\bar{y}_g}{\bar{y}} \ln \frac{\bar{y}_g}{\bar{y}} = \sum_g w_g \ln \frac{\bar{y}_g}{\bar{y}} \quad (4)$$

gdzie:  $g$  – numer grupy – typu funkcjonalnego gmin,

$w_g$  – udział dochodów (ogółem lub własnych) grupy  $g$  w ogólnym poziomie dochodów,

$T_g$  – wartość indeksu dla grupy  $g$ ,

$T_B$  – wartość indeksu międzygrupowego,

$p_g$  – liczba ludności gmin w grupie  $g$ ,

$p$  – liczba ludności w Polsce,

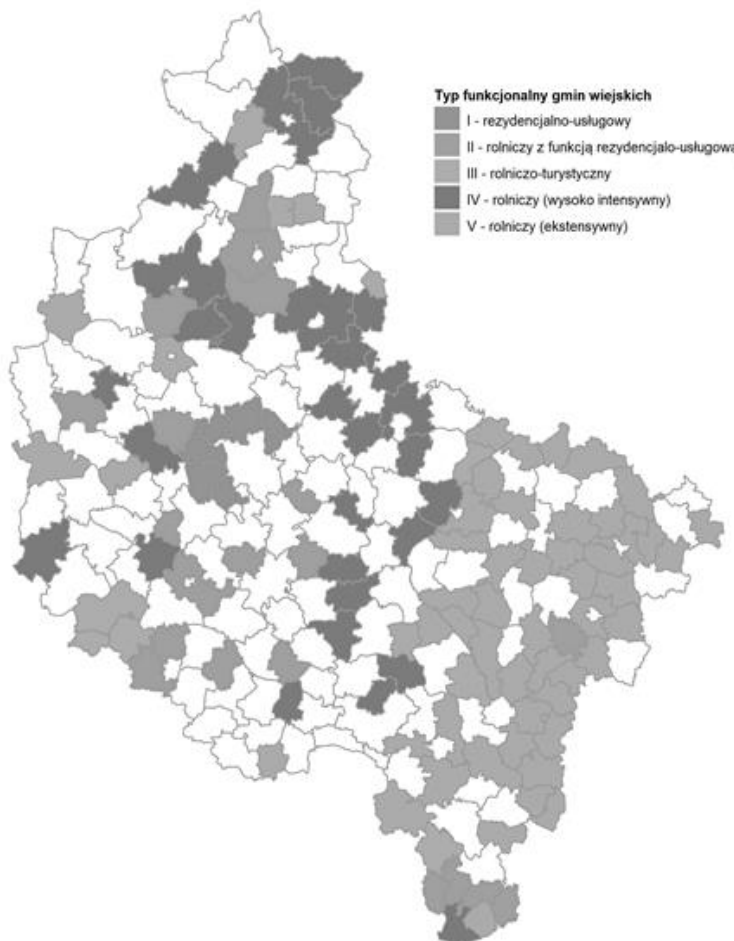
$\bar{y}_g$  – średni poziom dochodów *per capita* (ogółem lub własnych) gmin w grupie  $g$ .

Ponadto na podstawie wyznaczonych miar koncentracji S20 i S80, które określają, jaka frakcja dochodów jest w posiadaniu pierwszej i piątej grupy kwintylowej gmin (odpowiednio 20% najuboższych i 20% najzamożniejszych gmin w województwie) wyznaczono wartość współczynnika zróżnicowania kwintylowego (S80/S20).

### Typy funkcjonalne gmin wiejskich w województwie wielkopolskim

Na podstawie przeprowadzonych badań empirycznych wyodrębniono pięć typów funkcjonalnych gmin wiejskich województwa wielkopolskiego (tabela 1), a ich delimitację przestrzenną przedstawiono na rysunek 1.

**Rysunek 1. Delimitacja przestrzenna typów funkcjonalnych gmin wiejskich województwa wielkopolskiego**



*Uwaga: Kolorem białym zaznaczono gminy miejskie oraz wiejsko-miejskie nieuwzględnione w badaniu.*

*Źródło: Opracowanie własne na podstawie danych pochodzących z GUS (Bank Danych Lokalnych).*

Gminy wiejskie województwa wielkopolskiego pełnią przede wszystkim podstawową funkcję obszarów wiejskich, jaką jest produkcja rolnicza. Dla blisko trzech czwartych ogółu

gmin wiejskich (typ IV i V) najbardziej charakterystyczne okazały się zmienne związane z działalnością rolniczą (tabela 1). Przy czym niemal połowa gmin (położonych głównie we wschodniej części województwa) – to typ rolniczy ekstensywny, a około jedna czwarta gmin – to typ rolniczy wysoko intensywny (gminy zlokalizowane w północnej i środkowej części województwa).

Typ rolniczy z rozwiniętą funkcją turystyczną (typ III) występował u 5% gmin (Włoszakowice, Wijewo, Przemęt, Powidz, Kobyla Góra, Gołuchów). Odmienność tej klasy gmin wiejskich polega między innymi na wysokim stopniu zalesienia terenu. Korzystne warunki przyrodnicze przyczyniają się do pełnienia przez gminy funkcji turystycznej. Podmioty te wyróżnia także wysoka na tle pozostałych gmin wiejskich liczba miejsc noclegowych w przeliczeniu na 1 tys. mieszkańców (rysunek 1, tabela 1).

**Tabela 1. Wewnątrzklasowe wartości cech prostych określających typy funkcjonalne gmin wiejskich województwa wielkopolskiego (wartości średnie – mediana)**

Wyszczególnienie	Typy funkcjonalne					Ogółem
	I	II	III	IV	V	
	rezydencjalno-usługowy	rolniczy z funkcją rezydencjalno-usługową	rolniczy z funkcją turystyczną	rolniczy wysoko intensywny	rolniczy ekstensywny	
Liczba gmin	6	20	6	29	56	117
Odsetek gmin (%)	5,1	17,1	5,1	24,8	47,9	100
Odsetek ludności pracującej w rolnictwie (%)	8,1	38,0	66,8	60,6	74,9	63,6
Odsetek gospodarstw rolnych o powierzchni 15 ha i więcej (%)	12,5	22,9	12,7	30,4	10,0	15,5
Nawożenie mineralne (w kg NPK na ha UR)	163,7	161,4	123,5	174,5	122,4	148,5
Intensywność organizacji produkcji rolnej (w pkt.)	88,9	187,3	232,3	313,6	167,3	189,8
Odsetek ludności pracującej w przemyśle i usługach (%)	91,9	62,0	33,2	39,4	25,1	36,4
Podmioty wpisane do rejestru REGON na 100 osób	16,3	8,1	9,4	7,0	6,7	7,3
Gęstość zaludnienia (osoby na km <sup>2</sup> )	215,0	82,5	61,5	49,0	62,0	61,0
Saldomigracji (na 1000 osób)	31,1	2,8	1,3	-1,2	-0,7	-0,4
Mieszkania oddane do użytkowania na tys. osób w wieku produkcyjnym	23,3	7,1	5,5	3,1	3,3	3,7
Miejsca noclegowe na 1000 ludności	6,5	7,9	133,5	1,0	1,0	3,8
Lesistość (%)	15,9	21,5	31,0	17,0	21,0	19,9

Źródło: Opracowanie własne na podstawie danych pochodzących z GUS (*Bank Danych Lokalnych*).

W co piątej gminie wiejskiej dominuje nadal charakter rolniczy, ale rozwinęła się również funkcja rezydencjalno-usługowa (typ II). Przykładem są takie gminy jak: Kaźmierz, Kleszczewo, Kościan, Kaczory, czy też Chodzież, w których nadal znaczna część ludności

pracuje w rolnictwie, co m.in. decyduje o rolniczym charakterze gminy, ale takie cechy jak: dodatnie saldo migracji, wyższa w stosunku do przeciętnej gęstość zaludnienia i liczba podmiotów wpisanych do rejestru REGON na 100 osób, świadczy, że rozwija się na ich obszarze funkcja rezydencjalno-usługowa. Sytuacja ta w przypadku gmin Kleszczewo i Kaźmierz związana jest z rentą położenia tych gmin w stosunku do miasta Poznania.

Typowy charakter rezydencjalno-usługowy (typ I) charakteryzuje co dwudziestą gminę wiejską w województwie wielkopolskim (tabela 1, rysunek 1). Typ ten reprezentuje 6 gmin wiejskich z tzw. Poznańskiego Obszaru Metropolitalnego, tj. gminy Rokietnica, Tarnowo Podgórne, Suchy Las, Czerwonak, Komorniki i Dopiewo. Podmioty te wyróżnia silne natężenie procesu suburbanizacji (migracji mieszkańców i zmianę lokalizacji podmiotów gospodarczych poza granice Poznania do sąsiednich gmin powiatu poznańskiego), a także wysoki poziom aktywności gospodarczej i wysoki odsetek ludności pracującej w usługach i przemyśle.

### **Nierówności dochodowe według typów funkcjonalnych gmin wiejskich województwa wielkopolskiego**

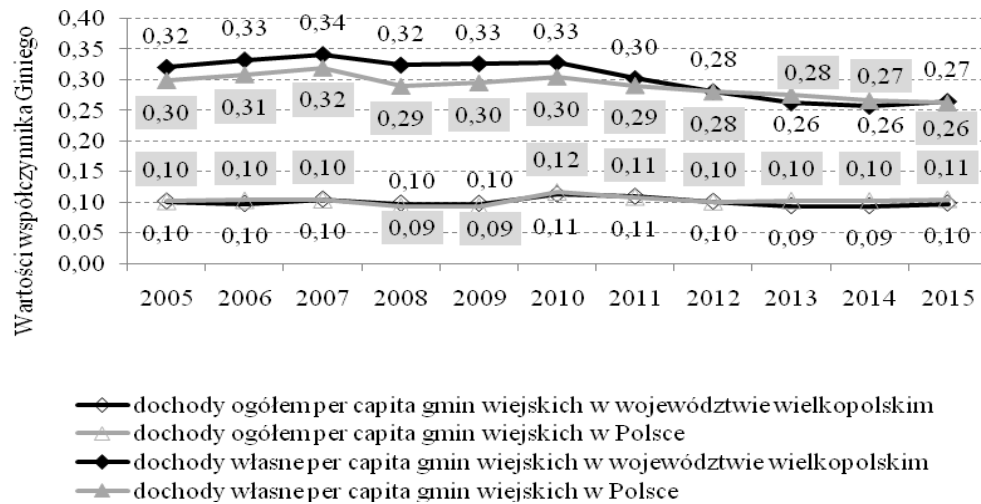
W kolejnym etapie badań dokonano diagnozy poziomu nierówności dochodowych gmin wiejskich w województwie wielkopolskim na tle gmin wiejskich w Polsce (rysunek 2, tabela 2).

Przeprowadzone badania wykazały, że nierówności dochodowe samorządów gminnych w Polsce w zakresie poziomu dochodów własnych *per capita* kształtowały się na niemalże trzy krotnie wyższym poziomie niż dla dochodów ogółem *per capita*. W okresie od 2005 roku do 2011 roku nierówności dochodowe występujące wśród gmin wiejskich województwa wielkopolskiego w zakresie osiągniętych dochodów własnych były wyższe w relacji do gmin wiejskich w Polsce. Od 2012 roku uległy one zmniejszeniu i zrównaniu w obu badanych grupach gmin oraz kształtowały się na stabilnym poziomie do 2015 roku.

Występujące nierówności dochodowe w zakresie dochodów ogółem *per capita* kształtowały się natomiast na relatywnie niskim i stabilnym poziomie w całym analizowanym okresie, zarówno w przypadku gmin wiejskich w Polsce, jak i gmin wiejskich województwa wielkopolskiego (w badanych latach wartości współczynnika Giniego oscylowały wokół wartości 0,10, natomiast wartości współczynnika Theila kształtowały się na poziomie bliskim 0). Nie zaobserwowano także znaczących różnic w poziomie tego zjawiska między gminami w województwie wielkopolskim, a całą zbiorowością gmin wiejskich w Polsce. Wyniki

przeprowadzonych badań wskazują więc, że dochody transferowe pochodzące z budżetu państwa spełniają swoją funkcję regulacyjną, czyli niwelują występujące dysproporcje w poziomie własnego potencjału dochodowego podmiotów sektora samorządowego i zapobiegają ich pogłębianiu się.

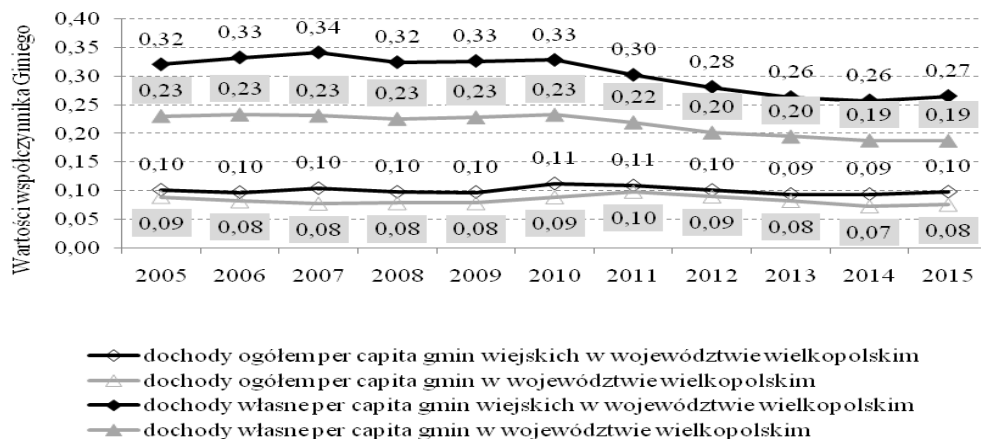
**Rysunek 2. Wartości współczynnika Giniego dla poziomu dochodów własnych i dochodów ogółem per capita w gminach wiejskich województwa wielkopolskiego i Polski w latach 2005-2015**



Źródło: Opracowanie na podstawie danych pochodzących z GUS (*Bank Danych Lokalnych*).

Rozpatrując nierówności w rozkładzie dochodów własnych gmin wiejskich na tle wszystkich gmin województwa wielkopolskiego, stwierdzono występowanie wyższego poziomu nierówności dochodowych wśród gmin wiejskich. W 2015 roku wartość współczynnika Giniego dla poziomu dochodów własnych per capita gmin wiejskich wyniosła 0,27, natomiast dla gmin ogółem 0,19 (rysunek 3).

**Rysunek 3. Wartości współczynnika Giniego dla poziomu dochodów ogółem i własnych per capita gmin wiejskich i gmin ogółem w województwie wielkopolskim w latach 2005-2015**



Źródło: Opracowanie na podstawie danych pochodzących z GUS (*Bank Danych Lokalnych*).



Występujące duże zróżnicowanie w zakresie poziomu własnego potencjału dochodowego gmin wiejskich w województwie wielkopolskim wynika z różnych funkcji pełnionych przez te podmioty. Coraz więcej gmin wiejskich zatracą bowiem typowy dla gmin wiejskich charakter – rolniczy i pełni funkcje rezydencjalno-usługowe, w szczególności dotyczy to gmin wiejskich zlokalizowanych wokół ośrodka metropolitalnego – miasta Poznania. W rezultacie zdecydowanie wyższym własnym potencjałem dochodowym, a więc także wyższym poziomem samodzielności finansowej charakteryzują się gminy wiejskie pełniące funkcje rezydencjalno-usługowe w relacji do tych o charakterze typowo rolniczym (Kozera, Wysocki 2015, s. 137). Przeprowadzone badania wykazały także, że występujące nierówności dochodowe w zakresie dochodów własnych *per capita* od 2011 roku uległy zmniejszeniu, zarówno w gminach wiejskich, jak i w gminach ogółem województwa wielkopolskiego. Analizując malejący poziom nierówności dochodowych w zakresie dochodów własnych *per capita* gmin wiejskich można mówić o wyrównywaniu własnego, rosnącego potencjału dochodowego tych jednostek oraz szans na zaspokojenie potrzeb społeczności lokalnych. Należy jednak mieć na uwadze, że przy występującym znacznym zróżnicowaniu potencjału demograficznego gmin wiejskich i przy nierównym poziomie rozwoju społeczno-gospodarczego, wyrównywanie potencjału dochodowego gmin może nie zapewniać mieszkańcom gmin wiejskich zbliżonych warunków i poziomu życia.

**Tabela 2. Wartości współczynników Theila i zróżnicowania kwintylowego dla dochodów własnych i dochodów ogółem *per capita* gmin wiejskich w województwie wielkopolskim i Polsce w latach 2005-2015**

Lata	Dochody ogółem				Dochody własne			
	gminy wiejskie w Polsce		gminy wiejskie w województwie wielkopolskim		gminy wiejskie w Polsce		gminy wiejskie w województwie wielkopolskim	
	współczynnik Theila	współczynnik zróżnicowania kwintylowego	współczynnik Theila	współczynnik zróżnicowania kwintylowego	współczynnik Theila	współczynnik zróżnicowania kwintylowego	współczynnik Theila	współczynnik zróżnicowania kwintylowego
2005	0,04	1,64	0,03	1,64	0,22	4,07	0,21	4,43
2006	0,03	1,65	0,03	1,60	0,23	4,24	0,22	4,72
2007	0,04	1,65	0,03	1,65	0,23	4,48	0,23	4,99
2008	0,03	1,57	0,03	1,62	0,19	3,96	0,21	4,54
2009	0,03	1,57	0,03	1,61	0,19	4,08	0,20	4,74
2010	0,04	1,76	0,03	1,74	0,21	4,28	0,21	4,59
2011	0,03	1,69	0,03	1,71	0,19	4,06	0,17	4,26
2012	0,03	1,63	0,02	1,65	0,18	3,89	0,15	3,91
2013	0,03	1,65	0,02	1,62	0,17	3,76	0,13	3,52
2014	0,03	1,64	0,02	1,62	0,16	3,60	0,12	3,37
2015	0,03	1,66	0,03	1,60	0,15	3,52	0,14	3,47

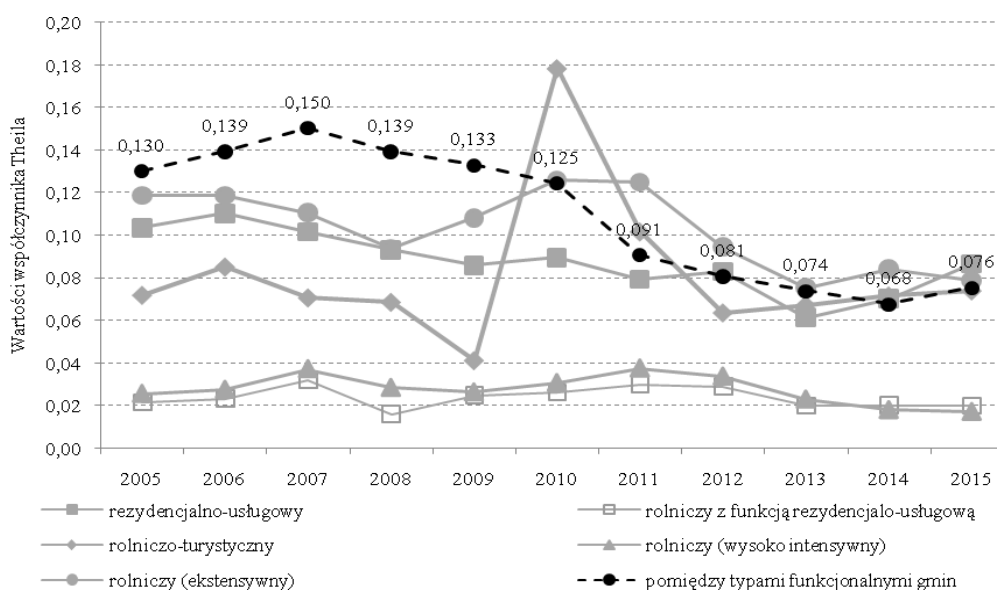
Źródło: opracowanie na podstawie danych pochodzących z GUS (*Bank Danych Lokalnych*).

O występującym dużym zróżnicowaniu w zakresie własnego potencjału dochodowego wśród gmin wiejskich w Polsce, jak i w województwie wielkopolskim świadczą wysokie

wartości współczynnika zróżnicowania kwintylowego. W 2005 roku 20% najzamożniejszych gmin wiejskich w województwie wielkopolskim koncentrowało niemalże czteroipółkrotnie wyższe łączne dochody własne niż w 20% najuboższych, ale w 2015 roku stosunek ten obniżył się do poziomu 3,5 (tabela 2). W przypadku wszystkich gmin wiejskich w Polsce relacje koncentracji dochodów własnych najzamożniejszego kwintyla gmin wiejskich w stosunku do najuboższego zmalały z poziomu czterokrotnie większych w 2005 roku również do poziomu 3,5 krotnie większych w 2015 roku.

Ze względu zróżnicowane funkcje gmin wiejskich w województwie wielkopolskim, które mają wpływ na źródła pochodzenia i strukturę własnego potencjału dochodowego gmin, przeanalizowano kształtowanie się poziomu nierówności dochodowych w zakresie dochodów własnych gmin wiejskich w zależności od reprezentowanego typu funkcjonalnego w latach 2005-2015 (rysunek 4).

**Rysunek 4. Wartości indeksu Theila dla dochodów własnych *per capita* w gminach wiejskich województwa wielkopolskiego z uwzględnieniem ich typów funkcjonalnych w latach 2005-2015**



Źródło: opracowanie na podstawie danych pochodzących z GUS (*Bank Danych Lokalnych*).

Zdecydowanie najniższy poziom nierówności w zakresie własnego potencjału dochodowego *per capita* charakteryzuje gminy wiejskie o rolniczym charakterze (wysoko intensywnym), ale również gminy o charakterze rolniczym z rozwijającą się na ich terenie funkcją rezydencjalno-usługową. Wartości współczynnika Theila dla tych gmin w całym badanym okresie były bliskie 0 (oscylowały między 0,02 a 0,04). W omawianych grupach gmin wiejskich zaobserwować możemy więc egalitarny rozkład dochodów własnych *per capita*. Niski poziom nierówności dochodowych w tych typach gmin może wynikać, z jednej strony ze stabilnych źródeł pochodzenia dochodów własnych takich jak wpływy z udziału

w podatku dochodowym od osób fizycznych, podatku od nieruchomości i podatku rolnym, z drugiej jednak strony z relatywnie niskiego poziomu uzyskiwanych dochodów własnych *per capita* (Kozera, Wysocki 2015, s. 137).

Zdecydowanie wyższy poziom nierówności dochodowych w zakresie własnego potencjału dochodowego wyróżnia gminy wiejskie o charakterze rolniczym (ekstensywnym), a także gminy pełniące funkcje rezydencjalno-usługowe. Wysokie nierówności w zakresie własnego potencjału dochodowego gmin o charakterze rolniczym (ekstensywnym) wynika z faktu, że niektóre z nich posiadają zasoby naturalne tj. węgiel brunatny, gaz ziemny, a w rezultacie ich budżety zasilane są wysokim poziomem dochodów z tytułu opłaty eksploatacyjnej. Przykładem gminy w województwie wielkopolskim o charakterze rolniczym, ale posiadającej zasoby naturalne w postaci złóż węgla brunatnego eksploatowanych metodą odkrywkową, przez Kopalnię Węgla Brunatnego "ADAMÓW" z siedzibą w Turku jest gmina Przykona. Natomiast stosunkowo wysoki poziom nierówności dochodowych w zakresie własnego potencjału dochodowego gmin reprezentujących typ rezydencjalno-usługowy wynikać może z faktu, że w tej grupie gmin znajdują się m.in. najzamożniejsze gminy województwa wielkopolskiego i zróżnicowanie dochodów własnych w tej grupie gmin jest największe.

Z kolei największe zmiany w poziomie nierówności dochodowych w czasie (występujące spadki i wzrosty) zaobserwowano w przypadku gmin o charakterze rolniczo-turystycznym. Wartości współczynnika Theila dla dochodów własnych *per capita* oscylowała między 0,04 w 2009 roku a 0,18 w 2010 roku. Zmiany te wynikały z pojedynczych zdarzeń takich jak dwukrotny wzrost dochodów własnych *per capita* w gminie Powidz w 2010 roku, ale rzutujących na sytuację całej grupy.

## **Podsumowanie**

Gminy wiejskie w województwie wielkopolskim, jak również gminy wiejskie w Polsce wyróżnia znacznie wyższy poziom nierówności dochodowych w zakresie dochodów własnych w relacji do gmin ogółem. Wysoki poziom nierówności dochodowych w zakresie własnego potencjału dochodowego gmin wiejskich wynikał z zróżnicowanych funkcji pełnionych przez te podmioty. Coraz więcej gmin wiejskich zatracą swój typowy dla obszarów wiejskich charakter, tj. rolniczy i rozwijają na swoim terenie funkcje rezydencjalno-usługowe. Przeprowadzone badania wykazały, że najwyższy poziom nierówności w rozkładzie dochodów własnych stwierdzono pomiędzy gminami pełniącymi funkcje

rezydencjalno-usługowe oraz o charakterze rolniczym (ekstensywnym), natomiast najniższy wśród gmin o charakterze rolniczym (wysoko intensywnym) oraz o charakterze rolniczym z funkcją rezydencjalno-usługową. W okresie 2005-2015 podmioty te wyróżniał malejący poziom nierówności dochodowych w zakresie własnego potencjału dochodowego. Pozytywnie należy ocenić więc skalę i systematyczność zmniejszania zróżnicowania nierówności dochodów własnych, co mogło być wynikiem realizacji polityki spójności.

## **Bibliografia**

1. *Bank Danych Lokalnych*, Główny Urząd Statystyczny, [www.stat.gov.pl/bdl](http://www.stat.gov.pl/bdl).
2. Cowell F., *Measuring Inequality*, Oxford University Press, Oxford 2009.
3. Kańduła S., *Międzygminne nierówności dochodowe i efekty ich wyrównywania (na przykładzie gmin województwa lubuskiego)*, „Zeszyty Naukowe Polskiego Towarzystwa Ekonomicznego w Zielonej Górze”, 2016, nr 4.
4. Kozera A., Wysocki F., *Typ funkcjonalny a samodzielność finansowa gmin wiejskich województwa wielkopolskiego*, „Roczniki Naukowe SERiA”, 2015, tom XVII, zeszyt VI.
5. Panek T., *Ubóstwo, wykluczenie społeczne i nierówności, Teoria i praktyka pomiaru*, Oficyna Wydawnicza Szkoła Główna Handlowa w Warszawie, Warszawa 2011.
6. Shorrocks A. F., *The class of additively decomposable inequality measures*, *Econometrica*, 1980, no. 48.
7. Surówka K., *Samodzielność finansowa samorządu terytorialnego w Polsce*, Polskie Wydawnictwo Ekonomiczne, Warszawa 2013.
8. Verma V., Betti G., Natilli M., *Indicators of social exclusion and poverty in Europe's regions*, Working Paper, Department of Quantitative Methods, University of Siena 2005.
9. Wołoszyn A., *Nierówności dochodowe w gospodarstwach domowych rolników na tle innych grup społeczno-ekonomicznych w Polsce w latach 2005 i 2010*, „Roczniki Naukowe SERiA”, 2013, t. 15, z. 6.
10. Wołoszyn A., Głowicka-Wołoszyn R., *Nierówności dochodowe gospodarstw domowych w Polsce w kontekście zrównoważonego rozwoju*, „Prace Naukowe Uniwersytetu Ekonomicznego we Wrocławiu”, 2015, nr 395, T.1 Finanse.
11. Wysocki F., *Metody taksonomiczne w rozpoznawaniu typów ekonomicznych rolnictwa i obszarów wiejskich*, Wyd. Uniwersytetu Przyrodniczego w Poznaniu, Poznań 2010.